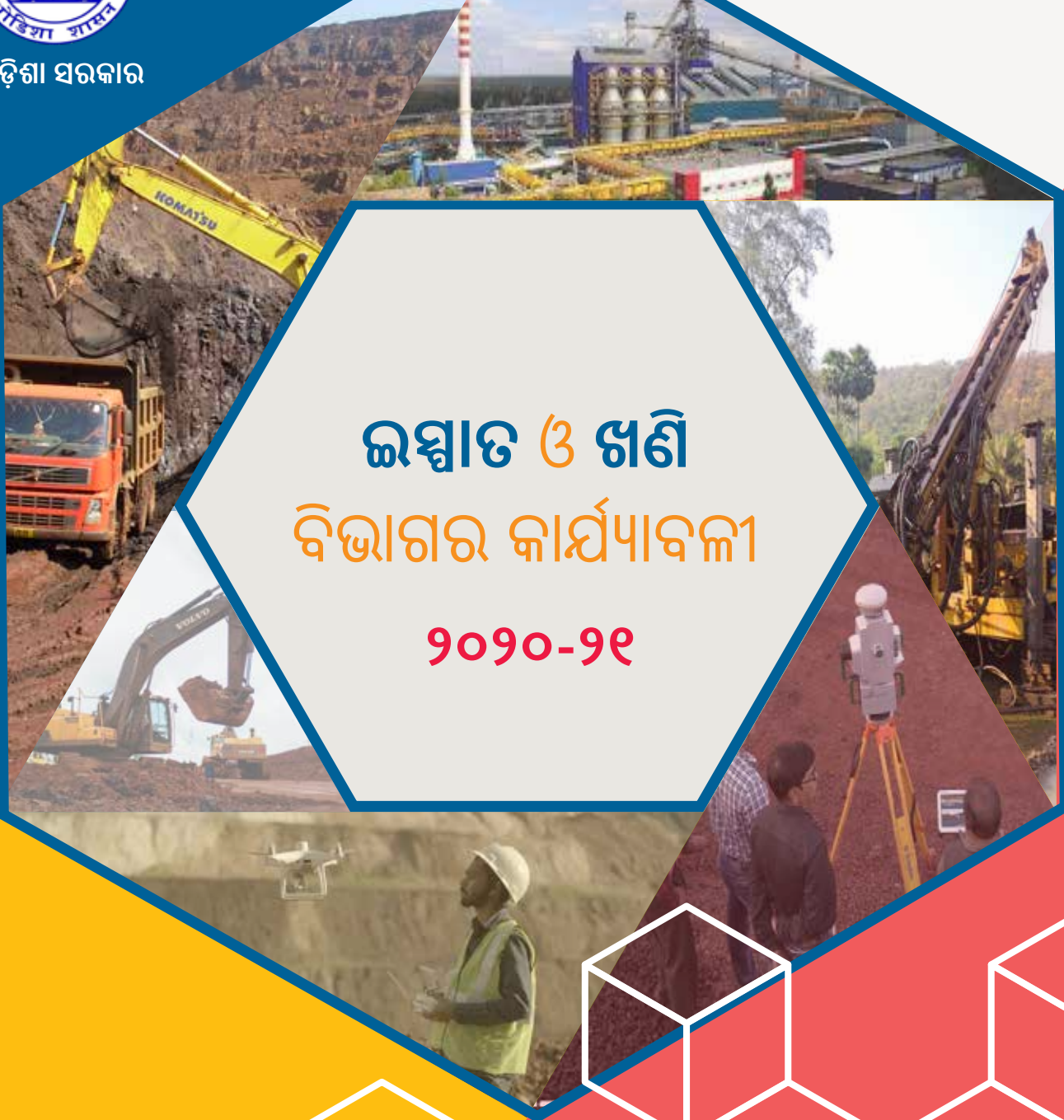




ଓଡ଼ିଶା ସରକାର

ଇସ୍ପାତ ଓ ଖଣି ବିଭାଗର କାର୍ଯ୍ୟାବଳୀ

୨୦୨୦-୨୧





ଓଡ଼ିଶା ସରକାର

ଇସ୍ତାତ ଓ ଖଣି ବିଭାଗ
୨୦୨୦-୨୧ ବର୍ଷର କାର୍ଯ୍ୟାବଳୀ



ସୂଚୀପତ୍ର

କ୍ର. ସଂ.	ବିଷୟ	ପୃଷ୍ଠା
୧	ପୃଷ୍ଠଭୂମି	୦୧
୨	5T ପ୍ରଣୟନ	୦୩
୩	ଭୂତଭ୍ୱ ନିର୍ଦ୍ଦେଶାଳୟ	୦୫
	ଲୁହାପଥର ଓ ମାଙ୍ଗାନିଜ	୦୮
	ଚୂନପଥର	୦୮
	ଗ୍ରାଫାଇଟ	୦୮
	ଚୀନାମାଟି	୦୮
	ଆୟତାକାର ଓ ସୌନ୍ଦର୍ଯ୍ୟକରଣ ପଥର	୦୯
	କ୍ୱାର୍ଟ୍ ଓ କ୍ୱାର୍ଟାଇଟ	୦୯
	ସୋପ୍‌ଷ୍ଟୋନ	୦୯
	କୋଇଲା	୦୯
୪	ଖଣି ନିର୍ଦ୍ଦେଶାଳୟ	୧୧
	MMDR (Amendment) Act, 2015ର ପ୍ରଣୟନ	୧୩
	ଖଣି ନିଲାମ	୧୩
	ଖଣି ରାଜସ୍ୱ ସଂଗ୍ରହ	୧୪
	ଖଣିଜ ଉତ୍ପାଦନ ଓ ପ୍ରେରଣ	୧୪
	ପ୍ରବର୍ତ୍ତନ କାର୍ଯ୍ୟବିଧି	୧୪
	i3MS ପ୍ରକଳ୍ପ	୧୪
	ଖଣିଜ ପଦାର୍ଥର ରାସାୟନିକ ବିଶ୍ଳେଷଣ	୧୫
୫	ଓଡ଼ିଶା ଖଣି ନିଗମ ଲିଃ	୧୭
	୨୦୨୦-୨୧ ଆର୍ଥିକ ବର୍ଷ ପାଇଁ ଓଡ଼ିଶା ଖଣି ନିଗମ ଲିଃ ଦ୍ୱାରା ବିଭିନ୍ନ ଖଣିଜ ପଥର	୧୯
	ବିକ୍ରି ପାଇଁ ଧାର୍ଯ୍ୟ ସଫାଳତା	
	୨୦୨୦-୨୧ ଓ ୨୦୨୧-୨୨ ଆର୍ଥିକ ବର୍ଷ ପାଇଁ ଧାର୍ଯ୍ୟ ଉତ୍ପାଦନ ଓ ବିକ୍ରୟର	୧୯
	ବିବରଣୀ	
	୨୦୨୧-୨୨ ଆର୍ଥିକ ବର୍ଷରେ ଓଡ଼ିଶା ଖଣି ନିଗମ ଲିଃ ର ପ୍ରସ୍ତାବିତ କାର୍ଯ୍ୟନିର୍ବାହ	୨୦
	୨୦୨୦-୨୧ ଆର୍ଥିକ ବର୍ଷରେ ସାମାଜିକ ଦାୟାଭ୍ୱବୋଧ ଓ ପି .ଡି. କାର୍ଯ୍ୟକ୍ରମ	୨୧
	ଆର୍ଥିକ ବର୍ଷ ୨୦୨୦-୨୧ ପାଇଁ ନୂତନ ପଦକ୍ଷେପ	୨୩
୬	ଓଡ଼ିଶା ଖଣି ଅନୁଦେଶନା ନିଗମ ଲିମିଟେଡ	୨୫
	ଲୌହ ଅନୁଦେଶନା	୨୭
	ବନ୍ଧୁଇଟ ଅନୁଦେଶନା	୨୭
	ଫାୟାର କ୍ଲେ ଓ ସୋପ୍‌ଷ୍ଟୋନ ଅନୁଦେଶନା	୨୭
	ଖଣି ଖୋଦନ	୨୭
୭	୨୦୨୦-୨୧ ଆର୍ଥିକ ବର୍ଷର ବଜେଟ ଅଟକଳ ଓ ବ୍ୟୟ ବରାଦ	୩୩
	କାର୍ଯ୍ୟକ୍ରମ ବ୍ୟୟ	୩୫
	ପ୍ରଶାସନିକ ବ୍ୟୟ	୩୭



ପୃଷ୍ଠଭୂମି

ଖଣିଜ ସମ୍ପଦ ଯେକୌଣସି ରାଜ୍ୟର ଅର୍ଥନୈତିକ ବିକାଶ ଦିଗରେ ଏକ ପ୍ରମୁଖ ଭୂମିକା ଗ୍ରହଣ କରିଥାଏ । ଶିଳ୍ପ କ୍ଷେତ୍ରର ଅଭିବୃଦ୍ଧି, ଯାହାକି ରାଜ୍ୟର ସମୂହ ବିକାଶର ନିର୍ଣ୍ଣାୟକ, ତାହା ରାଜ୍ୟର ଖଣିଜ ସମ୍ପଦ ଉପରେ ହିଁ ନିର୍ଭର କରିଥାଏ । ଦେଶରେ ଗଚ୍ଛିତ ଖଣିଜ ଭଣ୍ଡାରରେ ଓଡ଼ିଶାର ଏକ ସିଂହ ଭାଗ ରହିଛି । ଆମ ରାଜ୍ୟରେ ଉଚ୍ଚମାନ ଖଣିଜ ଲୁହାପଥର, ବସ୍ତାଇଟ୍, କ୍ରୋମାଇଟ୍, ମାଙ୍ଗାନିଜ୍ ଖଣି ସହିତ କୋଇଲା, ଚୂନ ପଥର, ଡୋଲୋମାଇଟ୍, ପିଜିଏମ୍, ଭାରୀ ଖଣିଜ ପଦାର୍ଥ, ନିକେଲ୍, ଭାନାଡିୟମ୍, ଗ୍ରାଫାଇଟ୍, ରତ୍ନଭଣ୍ଡାର, ହୀରା, ଆୟତାକାର ଓ ସାଜସଜ୍ଜା ପଥର ଇତ୍ୟାଦି ବହୁ ପରିମାଣରେ ଦେଶରେ ଉପଲବ୍ଧ ଖଣିଜ ଉତ୍ପାଦ, ଓଡ଼ିଶାର ୯୭% କ୍ରୋମାଇଟ୍, ୯୨% ନିକେଲ୍, ୫୧% ବସ୍ତାଇଟ୍, କୋଇଲା ୨୪% ଏବଂ ୩୩% ଲୁହାପଥର ଏବଂ ୪୩% ମାଙ୍ଗାନିଜ୍ ସବୁର ଅବଦାନ ରହିଛି ୦୧.୦୪.୨୦୨୦ ତାରିଖ ସୁଦ୍ଧା ରାଜ୍ୟର ଆନୁମାନିକ ଖଣିଜ ସମ୍ପଦ ନିମ୍ନରେ ପ୍ରଦାନ କରାଯାଇଛି :

୦୧.୦୪.୨୦୨୦ ରେ ଓଡ଼ିଶାର ମିନେରାଲ୍ ରିସୋର୍ସ

କ୍ରମିକ ସଂଖ୍ୟା	ଖଣିଜ ଦ୍ରବ୍ୟର ନାମ	ମିଲିୟନ୍ ଟନରେ ଉତ୍ପାଦ
୧	ଆଜବେଷ୍ଟସ୍	୦.୦୫୬୭
୨	ବେସେମେଟାଲ୍	୧୪.୫୧୧
୩	ବସ୍ତାଇଟ୍	୨୧୨୨.୫୪୫୩
୪	ଚିନା ମାଟି	୨୮୭.୧୫୧୪
୫	କୋଇଲା	୮୦୬୯୭.୪୯୭୧
୬	କୋବାଲ୍ଟ	୩୧.୦୦୦
୭	କ୍ରୋମାଇଟ୍	୪୧୭.୮୦୭୮
୮	ଡିଉନାଇଟ	୧୨.୧୪୫
୯	ଫାୟାରକ୍ଲେ	୧୭୨.୯୨୪
୧୦	ଗ୍ରାଫାଇଟ୍	୨୦.୦୨୭୨
୧୧	ଲୁହା ପଥର	୧୦୦୧୦.୦୩୭
୧୨	ଚୂନ ପଥର	୨୨୦୪.୮୯୮୯
୧୩	ଡୋଲୋମାଇଟ୍	୯୧୮.୨୮୨୨
୧୪	ମାଙ୍ଗାନିଜ୍	୨୨୭.୯୫୫୨
୧୫	ମିନେରାଲ୍ ବାଲି	୩୭୭.୩୨୧୪
୧୬	ନିକେଲ୍	୧୭୪.୬୩
୧୭	PGM (ଟନରେ)	୧୪
୧୮	ପାଇରୋଫିଲାଇଟ୍	୧୩.୭୭୨୮
୧୯	କ୍ୱାର୍ଟ୍	୭୪.୯୭୪୭
୨୦	କ୍ୱାର୍ଟ୍	୧୪୧.୭୭୧୮
୨୧	ଟଙ୍କ-ଷ୍ଟ୍ରିଏଟାଇଟ୍-ସାବୁନ୍ ପଥର	୦.୮୨୭
୨୨	ଟିଣ ପଥର	୦.୦୧୫୫
୨୩	ଭାନାଡିୟମ୍	୪.୮୭୪୮
୨୪	ପାଇରୋକ୍ସିନାଇଟ୍	୧୦.୧୩୨

(ଉତ୍ସ: ଭୁବନେଶ୍ୱର ନିର୍ଦ୍ଦେଶାଳୟ)

ଓଡ଼ିଶାରେ ଇସ୍ପାତ କାରଖାନାର ବୃଦ୍ଧି

ଦେଶରେ ଗଚ୍ଛିତ ଥିବା ଲୌହ ଖଣିଜ ପଦାର୍ଥର ଏକ ତୃତୀୟାଂଶ ଓଡ଼ିଶା ରାଜ୍ୟରେ ରହିଛି, ଯାହା ଫଳରେ ଓଡ଼ିଶା ଦେଶର ବୃହତ୍ତମ ଇସ୍ପାତ ଏବଂ ଷ୍ଟେନଲେସ୍ ଇସ୍ପାତ ଉତ୍ପାଦନ ଭାବରେ ଖ୍ୟାତି ଲାଭ କରିଛି । ଏ ଯାବତ୍ ୩୫ ଗୋଟି ଚୁକ୍ତିନାମା ସ୍ୱାକ୍ଷରିତ ଇସ୍ପାତ କାରଖାନା ଏବଂ ଗୋଟିଏ ପେଲେଟ୍ କାରଖାନା ଆଂଶିକ/ପୂର୍ଣ୍ଣ ମାତ୍ରାରେ ଉତ୍ପାଦନ ଆରମ୍ଭ କରିଛନ୍ତି । ବର୍ତ୍ତମାନର ଚୁକ୍ତିନାମା ଆଧାରିତ ଇସ୍ପାତ କାରଖାନାର ସ୍ଥାପନ ଦକ୍ଷତା ୨୫.୨୩ ଏମ୍.ଟି.ପି.ଏ ଅଛି, ଯାହାକି ବର୍ଷ ୨୦୧୩-୧୪ ର ସ୍ଥାପିତ ଦକ୍ଷତା ଠାରୁ ପ୍ରାୟ ୨୦% ଅଧିକ ଅଟେ । ଏହା ବ୍ୟତୀତ ୩୪ ସଂଖ୍ୟକ ଲୌହପଥର ପର୍ଯ୍ୟବେଶିତ ଇସ୍ପାତ ଶିଳ୍ପ ବିନା ଚୁକ୍ତିନାମା ମାଧ୍ୟମରେ ସ୍ଥାପିତ ହୋଇଛି, ଯାହା ମଧ୍ୟରୁ ୧୨ ଗୋଟି ଶିଳ୍ପ ୭.୧୦ ଏମ୍.ଟି.ପି.ଏର କ୍ଷମତା ସହିତ, ଉତ୍ପାଦନରେ ସାମିଲ ଅଛନ୍ତି । ପୁନଶ୍ଚ, ଅଳ୍ପ କିଛି ସ୍ୱଳ୍ପ ଆକରଣ କାରଖାନା ମୂଲ୍ୟଯୁକ୍ତ ଉତ୍ପାଦନ ପାଇଁ ସେମାନଙ୍କର ସ୍ଥାନରେ ବୃଦ୍ଧି ଘଟାଇଛନ୍ତି, ଯାହାର ବାର୍ଷିକ ଉତ୍ପାଦନ କ୍ଷମତା ପ୍ରାୟ ୦.୪୯ ଏମ୍.ଟି.ପି.ଏ

ଅଟେ । ରାଜ୍ୟରେ ଗଢ଼ିତ ଥିବା ବହୁ ପରିମାଣର ଲୌହ ସମ୍ପଦକୁ ବିନିଯୋଗ କରି ସ୍ୱଜ୍ଞ ଆଇରନ ଓ ପେଲେଟ ପ୍ଲାଣ୍ଟ ଗୁଡ଼ିକ ସ୍ଥାପିତ ହୋଇଛନ୍ତି ଏବଂ ମୂଲ୍ୟଯୁକ୍ତ ଉତ୍ପାଦନ କରି ଦେଶର ଘରୋଇ ଇସ୍ପାତ ଉତ୍ପାଦନରେ ବିଶେଷ ଅବଦାନ ରହିଛି ।

ରାଜ୍ୟରେ ଥିବା ଖଣି ପଟ୍ଟାଧାରୀଗୁଡ଼ିକ ସେମାନଙ୍କର ଉତ୍ପାଦନର ଅତି କମରେ ୫୦% ଲୌହ ଶିଳ୍ପଗୁଡ଼ିକୁ ବିକ୍ରୟ କରିବା ପାଇଁ ରାଜ୍ୟ ସରକାର ଏକ ପ୍ରିଏମ୍ପସନ୍ ନୀତି ପ୍ରଣୟନ କରିଛନ୍ତି ।

ଉପରୋକ୍ତ ପ୍ରକଳ୍ପଗୁଡ଼ିକ ମୂଲ୍ୟଯୁକ୍ତ ଲକ୍ଷ୍ୟ ସାଧନ, ବହୁ ନିଯୁକ୍ତି କ୍ଷେତ୍ର ପ୍ରତିଷ୍ଠା ଏବଂ କଲ୍ୟାଣମୂଳକ ରାଜସ୍ୱ ସଂଗ୍ରହ ଦିଗରେ ରାଜ୍ୟ ସରକାରଙ୍କ ଖଣିଜ ବିକାଶ ନୀତିର ଏକ ଅଂଶ ଭାବରେ ଆପଣେଇନେଇଛନ୍ତି ।

ବର୍ତ୍ତମାନ ସୁଦ୍ଧା, ଏଠାରେ ପ୍ରାୟ ୩୩ ଏମ.ଟି.ପି.ଏ କ୍ଷମତା ବିଶିଷ୍ଟ ୪୭ଟି ଇସ୍ପାତ କାରଖାନା କାର୍ଯ୍ୟକ୍ଷମ ଅଛି ଯାହା ଦେଶର ମୋଟ ସ୍ଥାପିତ କ୍ଷମତାର ଏକ ଚତୁର୍ଥାଂଶ ଅଟେ ।

ଆହୁରି ମଧ୍ୟ, ରାଜ୍ୟ ସରକାର ଏହାର ଅଧିକତମ ଗୌଣ ସଂସ୍ଥାଗୁଡ଼ିକର ବିକାଶ ପାଇଁ ଧାତବ ବିଭାଗ କ୍ଷେତ୍ରରେ ଧାତୁର ବିକାଶ ପାଇଁ ପଦକ୍ଷେପ ନେଉଛନ୍ତି ଯାହାକି ରାଜ୍ୟରେ ଥିବା ଅଧିକ ଶିଳ୍ପକୁ ଆକର୍ଷିତ କରିବା ସଙ୍ଗେ ସଙ୍ଗେ ଏଗୁଡ଼ିକର ଆବଶ୍ୟକୀୟ ଉନ୍ନତରେ ପରିବର୍ତ୍ତନ ଆଣିପାରିବ । ଯାଜପୁର ଜିଲ୍ଲାସ୍ଥିତ କଲିଙ୍ଗ ନଗର ରାଜ୍ୟରେ ଏକ ଉତ୍ପାଦନକାରୀ ହବ୍ ହେବାକୁ ଯାଉଛି ।

ଦେଶର ଜାତୀୟ ଇସ୍ପାତ ନୀତି, ୨୦୧୭ଅନୁସାରେ ମୁଣ୍ଡପିଛା ଇସ୍ପାତ ଉତ୍ପାଦନ ୨୦୩୦ ମସିହା ସୁଦ୍ଧା ବର୍ତ୍ତମାନ ସ୍ତର ୭୨ କେଜିରୁ ୧୫୮ କେଜି ପର୍ଯ୍ୟନ୍ତ ବୃଦ୍ଧି ହେବାର ଲକ୍ଷ୍ୟ ରଖା ହୋଇଛି । ସେହିପରି ଜାତୀୟ ସ୍ତରରେ ଓଡ଼ିଶା ରାଜ୍ୟର ଯୋଗଦାନକୁ ୧୦୦ ମିଲିୟନ୍ ଟନକୁ ବୃଦ୍ଧି କରିବାକୁ ଲକ୍ଷ୍ୟ ରଖା ହୋଇଛି ।

ଓଡ଼ିଶାରେ ଇସ୍ପାତ ଶିଳ୍ପଗୁଡ଼ିକର ସ୍ଥିତି (ସାମର୍ଥ୍ୟ ଏବଂ ଉତ୍ପାଦନ)

(ମିଲିୟନ୍ ଟନରେ)

କମ୍ପାନୀ ପ୍ରକାର	ଚୁକ୍ତିନାମା / ଅନୁମୋଦିତ କ୍ଷମତା	ସ୍ଥାପିତ କ୍ଷମତା	୨୦୧୯-୨୦ ମଧ୍ୟରେ ବାର୍ଷିକ ଉତ୍ପାଦନ	ଉତ୍ପାଦନ ୨୦୨୦-୨୧ (୩ୟ କ୍ୱାର୍ଟର ପର୍ଯ୍ୟନ୍ତ)
ଇସ୍ପାତ				
ଚୁକ୍ତିନାମା	୬୧.୪୭	୨୫.୨୩	୧୫.୦୦	୧୦.୫୯
ଅଣ-ଚୁକ୍ତିନାମା	୩୯.୯୭	୭.୧୦	୦୪.୪୬	୦୨.୮୫
ଇସ୍ପାତ ଉତ୍ପାଦନ କରୁଥିବା କ୍ଷୁଦ୍ର ଉଦ୍ୟୋଗ ୟୁନିଟ୍	-	୦୦.୪୯	୦୦.୧୬	୦.୧୨
ମୋଟ ଇସ୍ପାତ	୧୦୧.୪୪	୩୨.୮୨	୧୯.୬୧	୧୩.୫୬
ସ୍ୱଜ୍ଞ ଲୁହା	-	*୧୫.୨୯	୭.୪୩	୦୫.୧୦
ପେଲେଟ୍	-	୨୯.୮୦	୨୨.୩୪	୧୭.୧୪
ସର୍ବ ମୋଟ (ଲୁହାପଥର ଭିତ୍ତିକ ଶିଳ୍ପ)			୪୯.୩୮	୩୫.୮୦

(* ନିରୂପିତ ପରିମାଣ)

(ଉତ୍ସ: ଇସ୍ପାତ ନିର୍ଦ୍ଦେଶାଳୟ, ଓଡ଼ିଶାର ସରକାର)



ସମନ୍ୱିତ ଆଧୁନିକ ଇସ୍ପାତ ପ୍ଲାଣ୍ଟ

ସମ୍ପ୍ରତି, ଇସ୍ପାତ ଏବଂ ଖଣି ବିଭାଗର ପ୍ରଶାସନିକ ନିୟନ୍ତ୍ରଣ ଅଧୀନରେ ଏକ ଯୌଗିକ ନିର୍ଦ୍ଦେଶାଳୟର ଆଭିମୁଖ୍ୟ ନେଇ ଇସ୍ପାତ ନିର୍ଦ୍ଦେଶାଳୟ ଗଠନ କରାଯାଇଛି । ଇପିକଲ ସହ ଘନିଷ୍ଠ ସମ୍ପର୍କ ରକ୍ଷା କରି ଏହି ନିର୍ଦ୍ଦେଶାଳୟଟି ୨୦୧୭ ମସିହା ଜୁଲାଇ ମାସଠାରୁ ଲୋହ ଇସ୍ପାତ ଶିଳ୍ପ ସମୁଦାୟ ହେଉଥିବା ସମସ୍ୟା ତଥା ଉତ୍ପାଦନ କ୍ଷମତାର ଉପଯୋଗୀକରଣ, ନିୟୁତ୍ତି ଓ ନିବେଶ ପରିଚାଳନାର ଅନୁଧ୍ୟାନ ସହ ଇସ୍ପାତ ଓ ଲୋହ ପର୍ଯ୍ୟବେଶିତ ଶିଳ୍ପଗୁଡ଼ିକୁ ନିମ୍ନ ସ୍ତରରୁ ମୂଲ୍ୟଯୁକ୍ତ ହେବାପାଇଁ ସହାୟକ ହୋଇ ପାରୁଛି ।

ଜିଲ୍ଲା ଖଣିଜ ଭିତ୍ତିଭୂମି (ଡି.ଏମ.ଏଫ୍.)ର ଗଠନ

ଖଣି ଓ ଇସ୍ପାତ ବିଭାଗ ବିଜ୍ଞପ୍ତି ସଂଖ୍ୟା ୭୭୪୫ / ଏସ.ଏମ.ଡା. ୧୮.୦୮.୨୦୧୫ ରିଖି ଘରା ଓଡ଼ିଶା ଜିଲ୍ଲା ଖଣିଜ ପ୍ରତିଷ୍ଠାନ ନିୟମାବଳୀ, ୨୦୧୫ ରେ ପ୍ରଣିତ ଓ ଅଧିକୃତିତ ହୋଇଛି । ପୁନଶ୍ଚ ଓଡ଼ିଶା ଜିଲ୍ଲା ଖଣିଜ ପ୍ରତିଷ୍ଠାନ ନିୟମାବଳୀ, ୨୦୧୫ ରେ କେନ୍ଦ୍ର ଖଣି ମନ୍ତ୍ରାଳୟ ଘରା DMFକୁ ପ୍ରଧାନମନ୍ତ୍ରୀ ଖଣିଜ କ୍ଷେତ୍ର କଲ୍ୟାଣ ଯୋଜନା (PMKKY) ଏବଂ ଗୁରୁ ଖଣିଜର ପଞ୍ଚାଦାରମାନଙ୍କ ଘରା ପ୍ରଦତ୍ତ ଅର୍ଥ ଭାଗକୁ MMDR ସଂଶୋଧିତ ଅଧିନିୟମ, ୧୯୫୭ ରେ (Second Schedule ଅନୁସାରେ) ଅନ୍ତର୍ଭୁକ୍ତ କରିବା ପାଇଁ ବ୍ୟବସ୍ଥା କରାଯାଇଛି । ଅଧିକତ୍ତ୍ୱ, ଓଡ଼ିଶା ସରକାରଙ୍କ ଘରା ଅଧିକୃତିତ ଓଡ଼ିଶା ଲଘୁ ଖଣିଜ ରିହାତି ନିୟମାବଳୀ, ୨୦୧୭ ରେ ଜିଲ୍ଲା ଖଣିଜ ପାଣିରେ ଅବଦାନର ବ୍ୟବସ୍ଥା ଥିବାର ଉଲ୍ଲେଖ ଅନ୍ତର୍ଭୁକ୍ତ କରାଯାଇଛି । ଜିଲ୍ଲା ଖଣିଜ ପାଣିର ଆଭିମୁଖ୍ୟ ହେଉଛି ଖଣିଜ ଖନନ ଘରା ପ୍ରଭାବିତ ଜନସାଧାରଣଙ୍କ ହିତ ବା ସ୍ୱର୍ଥ ନିମନ୍ତେ କାର୍ଯ୍ୟ କରିବା । ଓଡ଼ିଶାର ସମଗ୍ର ଜିଲ୍ଲାରେ ଜିଲ୍ଲା ଖଣିଜ ପାଣିର ଗଠନ ସଂପୂର୍ଣ୍ଣ ହୋଇଛି । ତ୍ରିସେନ୍ଦ୍ର ୨୦୨୦ ସୁଦ୍ଧା ୧୧୭୩୧.୫୨ କୋଟି ଟଙ୍କା ଜିଲ୍ଲା ଖଣିଜ ପାଣିରୁ ସଂଗୃହୀତ ହୋଇଛି । ଜିଲ୍ଲା ଖଣିଜ ପ୍ରତିଷ୍ଠାନର ପରିଚାଳନା ତଥା ତଦାରଖ ପାଇଁ ମୁଖ୍ୟ ଶାସନ ସଚିବଙ୍କ ଅଧିକାରରେ ଏକ ରାଜ୍ୟ ସ୍ତରୀୟ କମିଟି ଏହି ବିଭାଗର ଅଧିକୃତନା ସଂଖ୍ୟା ୫୮୪୧ ଡା. ୧୪.୦୭.୨୦୧୭ ରିଖି ଅନୁସାରେ ଗଠନ କରାଯାଇଛି । ଜିଲ୍ଲା ଖଣିଜ ପ୍ରତିଷ୍ଠାନ ଘରା ଅନୁମୋଦିତ ପ୍ରକଳ୍ପ ପାଇଁ ଏହି ବିଭାଗର ପତ୍ର ସଂଖ୍ୟା ୧୦୩୫୧ ଡା. ୧୭.୧୨.୨୦୧୭ ରିଖିରେ ଏହାକୁ ଯୋଜନା ଓ ସଂଯୋଜନ ବିଭାଗକୁ ନ୍ୟସ୍ତ କରାଯାଇଛି ।

ଖଣିଜ ବ୍ଲକ୍ ନିଲାମ

ଖଣି ଲିଜ୍ ଅବଧି ସମାପ୍ତ ହୋଇଯାଇଥିବା ୨୩ ଗୋଟି ଖଣିଜ ବ୍ଲକ୍ ମିଶାଇ ୨୦୧୯-୨୦ ବର୍ଷରେ ୨୫ ଗୋଟି ଖଣିଜ ବ୍ଲକ୍ ସଫଳତାର ସହିତ ନିଲାମ କରାଯାଇଛି । ଏହା ବ୍ୟତୀତ ଆଉ ଗୋଟିଏ ଖଣି ଲିଜର ଅବଧି ସମାପ୍ତ ହୋଇଥିବା, ଯଥା ବାଦାମପାହାଡ଼ ଲୁହାପଥର ବ୍ଲକ୍ ଜୁନ୍, ୨୦୨୦ରେ ସଫଳତାର ସହ ନିଲାମ କରାଯାଇଛି । ଏଥିମଧ୍ୟରୁ, ୧୯ ଗୋଟି ବ୍ଲକ୍ ପାଇଁ ଖଣି ପଞ୍ଚାଧାରୀ ଡିଡ୍ ୨୦୨୦-୨୧ରେ କାର୍ଯ୍ୟକ୍ଷମ ହୋଇଛି ।

୧୫ ଗୋଟି ମିନେରାଲ୍ ବ୍ଲକ୍ (୧୪ ଟି ନୁଆ ଭର୍ଜିନ୍ ବ୍ଲକ୍ ଏବଂ ଗୋଟିଏ ମିଆଦପୂର୍ଣ୍ଣ ଖଣି) ଖୁବ୍ ଶୀଘ୍ର ନିଲାମ ପାଇଁ ପାଇପଲାଇନରେ ଅଛି । ଏଥିମଧ୍ୟରେ ଦୁଇ ଗୋଟି ବ୍ଲକ୍ ଯଥା ଉଆବାଲି ଆଇରନ୍ ଏବଂ ମାଙ୍ଗାନିଜ୍ ବ୍ଲକ୍ ଏବଂ କାଲିମାଟି ମାଙ୍ଗାନିଜ୍ ବ୍ଲକ୍ କ୍ଷେତ୍ରରେ ସମସ୍ତ ବୈଧାନିକ କ୍ଲିୟରାନ୍ସ ପ୍ରାପ୍ତ କରି ନିଲାମ କରାଯିବା ପାଇଁ ଯୋଜନା କରାହୋଇଛି ।

5T ର ପ୍ରଣୟନ

- ଆଇ.ଏମ୍.ଏସ୍.ର ଉନ୍ନତିକରଣ :** ଇସ୍ପାତ ଏବଂ ଖଣି ବିଭାଗ ଇଣ୍ଟିଗ୍ରେଟେଡ୍ ମାଇନ୍ସ ଏବଂ ମିନେରାଲ୍ ମ୍ୟାନେଜମେଣ୍ଟ ସିଷ୍ଟମ ଅର୍ଥାତ୍ ଏହି ଆଇ.ଏମ୍.ଏସ୍. (i3MS) ନାମକ ଏକ ସଫ୍ଟୱେୟାର ପ୍ରୟୋଗ ମାଧ୍ୟମରେ ଆଇ.ଟି. ଭିତ୍ତିକ ଖଣିଜ ପ୍ରଶାସନକୁ କାର୍ଯ୍ୟକାରୀ କରିଛି ଯଦ୍ୱାରା ରାଜ୍ୟରେ ଖଣିଜ କାରବାରରେ ଅଧିକ ସ୍ୱଚ୍ଛତା ଆସି ପାରିଛି ଏବଂ ଏହାର ସଠିକ୍ ମନିଟରିଂ ଏବଂ ତଦାରଖ ସୁନିଶ୍ଚିତ ହୋଇ ପାରିଛି । ଏହି ଟେକ୍ନୋଲୋଜିର ହସ୍ତକ୍ଷେପ ଖଣି କ୍ଷେତ୍ରରେ ବ୍ୟବସାୟିକ କାରବାରକୁ ସୁଗମ କରିବା ସହିତ ଖଣିଜ ପଦାର୍ଥର ଉତ୍ତମ ଠାରୁ ଆରମ୍ଭ କରି ପରିଶେଷ ବ୍ୟବହାର ପର୍ଯ୍ୟନ୍ତ ବିଭିନ୍ନ କାର୍ଯ୍ୟକଳାପ ଉପରେ ନଜର ରଖିବାରେ ସାହାଯ୍ୟ କରୁଛି । ଯାନବାହାନ ଟ୍ରାକିଂ, ଇ-ଅନୁମତି ଏବଂ ନିୟମିତ ଲକ୍ଷ୍ୟ ରଖିବା ସହିତ ଅନଲାଇନ୍ ଟ୍ରାକିଂକୁ ମଧ୍ୟ ଏହି ବ୍ୟବସ୍ଥା ସହଜ କରିଥାଏ । ଆଇ.ଏମ୍.ଏସ୍.ର ସିଷ୍ଟମକୁ ଆହୁରି ଉନ୍ନତ କରିବା ପାଇଁ ଡ୍ରୋନ୍ ଟେକ୍ନୋଲୋଜି, ଡେଭ୍ କାଷ୍ଟିଂ ପଦ୍ଧତି ଗ୍ରହଣ କରିବାକୁ ମଧ୍ୟ ପଦକ୍ଷେପ ନିଆଯାଉଛି ।
- ଖଣିଜ ସମ୍ପଦ ମାନଚିତ୍ରକରଣ :** ରାଜ୍ୟରେ ଖଣିଜ ସମ୍ପଦର ପରିମାଣ, ଏହାର ମୂଲ୍ୟ ନିର୍ଦ୍ଧାରଣ ଏବଂ ବିକାଶ ଗୁରୁତ୍ୱକୁ ସୂଚାଇ ରାଜ୍ୟ ସରକାର ଏକ ବିସ୍ତୃତ ମିନେରାଲ୍ ରିସୋର୍ସ ମାନଚିତ୍ରକରଣ ପାଇଁ ପଦକ୍ଷେପ ନେଉଛନ୍ତି ।
- ଖଣିଜ ଅନୁସନ୍ଧାନର ଉନ୍ନତିକରଣ :** ରାଜ୍ୟରେ ଖଣିଜ ଅନୁସନ୍ଧାନ କ୍ଷମତା ଅଭିବୃଦ୍ଧି ପାଇଁ ଭୂତତ୍ତ୍ୱ ନିର୍ଦ୍ଦେଶାଳୟ ଏବଂ ଓ.ଏମ୍.ଇ.ସି.ଏଲ୍.କୁ ଅଧିକ ମଜବୁତ ଏବଂ କ୍ରିୟାଶୀଳ କରାଯାଉଛି । ଆନ୍ତର୍ଜାତୀୟ ଏବଂ ଜାତୀୟ ଏଜେଣ୍ଡ୍ ଗୁଡ଼ିକ ସହିତ ଯୋଗସ୍ଥାପନ କରାଯାଇ ଖଣିଜ ଅନୁସନ୍ଧାନରେ ଆଇ.ଟି.ର ବ୍ୟବହାରକୁ ଉତ୍ସାହିତ କରାଯିବା ଲକ୍ଷ୍ୟରେ ଓ.ଏମ୍.ଇ.ସି.ଏଲ୍.କୁ ଏକ ବିଶ୍ୱସ୍ତରୀୟ କୋର ନମୁନା ସଂଗ୍ରାହକ ରୂପେ ସ୍ଥାପିତ କରାଯିବାର ଯୋଜନା ସରକାର ହାତକୁ ନେଇଛନ୍ତି ।
- ଦକ୍ଷତା ଗଠନ ଏବଂ କୌଶଳ ଉନ୍ନତିକରଣ :** ମାନବ ସମ୍ବଳର ଅଭିବୃଦ୍ଧି ଓ ଦକ୍ଷତା ଗଠନ ପାଇଁ ଏହି ବିଭାଗ ଏବଂ ଏହାର ଅଧିକାରୀ ପି.ଏସ୍.ୟୁ.ଗୁଡ଼ିକ ଆବଶ୍ୟକୀୟ ପଦକ୍ଷେପ ଗ୍ରହଣ କରୁଛନ୍ତି । ଶ୍ରମଶକ୍ତି ଉତ୍ସକୁ ପ୍ରୋତ୍ସାହିତ କରାଯାଇଛି । ବୈଷୟିକ ଅଧିକାରୀମାନଙ୍କର କୌଶଳରେ ଉନ୍ନତି ଆଣିବା ପାଇଁ ବିଶ୍ୱସ୍ତରୀୟ ପ୍ରଶିକ୍ଷଣ ତଥା ଉଦ୍‌ଭାସନର ବ୍ୟବସ୍ଥା ଆୟୋଜନ କରାଯାଉଛି । ବିଭାଗରେ ଜଟିଳ କେସ୍‌ଗୁଡ଼ିକର ଅନୁଧ୍ୟାନ କରିବା ପାଇଁ ଏକ ଦକ୍ଷ ଆଇନ ବିଶ୍ୱାସୀ ଦଳ ଗଠନ କରାଯିବା ନିମନ୍ତେ ପଦକ୍ଷେପ ଗ୍ରହଣ କରାଯାଉଛି ।
- ଓଡ଼ିଶା ଖଣି ନିଗମ ଲିଃ (ଓ.ଏମ୍.ସି.ଲିଃ) ଦ୍ୱାରା ଗ୍ରାହକ / ବିକ୍ରୋତାମାନଙ୍କ ସହିତ କମ୍ପ୍ୟୁଟର୍ ଭିତ୍ତିକ ଯୋଗାଯୋଗକୁ ପରିଚୟ କରାଇବା :** ଓଡ଼ିଶା ଖଣି ନିଗମ ଦ୍ୱାରା ସମୟାନୁଯାୟୀ ସେବା ଯୋଗାଇବା ପାଇଁ ERF / SAP ସଫ୍ଟୱେୟାରକୁ ପ୍ରଣୟନ କରିବା ପାଇଁ ପଦକ୍ଷେପ ନିଆଯାଉଛି ।

- କର୍ପୋରେଟ୍ ସାମାଜିକ ଦାୟିତ୍ୱ (ସି.ଏସ୍.ଆର୍.) କାର୍ଯ୍ୟକଳାପ ଅନୁଯାୟୀ, ପ୍ରାକ୍ତୀୟ ଗ୍ରାମଗୁଡ଼ିକର ବ୍ୟାପକ ବିକାଶକୁ ଉତ୍ସାହିତ କରିବା ଦିଗରେ ଓଡ଼ିଶା ଖଣି ନିଗମ ବିଶେଷ ପଦକ୍ଷେପ ଗ୍ରହଣ କରିବାକୁ ଯାଉଛି । ରାଜ୍ୟରେ ଥିବା ସ୍ମାର୍ଟ ସିଟି ଅନୁଯାୟୀ ଅଳ୍ପ କେତେଗୁଡ଼ିଏ ଗ୍ରାମକୁ ସ୍ମାର୍ଟ ଗ୍ରାମ ଭାବରେ ବିକଶିତ କରିବାକୁ ଯାଉଛି ।

ଓଡ଼ିଶା ଜନସେବା ଆଇନ ପାଇଁ ଅଧିକାର: -

ନିମ୍ନଲିଖିତ ୯ (ନଅ) ଗୋଟି ସାର୍ବଜନୀନ ବିଷୟକୁ ସର୍ବସାଧାରଣ ସେବା (ଓ.ଆର୍.ଟି.ପି.ଏସ୍) ଅଧିନିୟମ ଅନୁଯାୟୀ ବିଜ୍ଞପ୍ତି ପ୍ରକାଶିତ ହୋଇଛି । ସେଥି ମଧ୍ୟରୁ କ୍ରମିକ ନମ୍ବର ୧ ରୁ ୮ ସେବାଗୁଡ଼ିକ G2B ଅଧୀନରେ ଏବଂ କ୍ରମିକ ନଂ ୯, G2C ଅଧୀନରେ ଅଛି ।

୧. ଖଣିଜ ବ୍ୟାପାର ଅନୁମତିପତ୍ର ।
୨. ଇ-ଅନୁମତି ପତ୍ର ପ୍ରଦାନ (ଖଣି ପଟ୍ଟାଧାରୀ ପାଇଁ)
୩. ଇ-ଅନୁମତି ପତ୍ର ପ୍ରଦାନ (ବ୍ୟାପାର ପାଇଁ)
୪. ପରିବହନ ଯାନ ପଞ୍ଜୀକରଣ ।
୫. ପରିବହନକାରୀଙ୍କ ପଞ୍ଜୀକରଣ ।
୬. ନିର୍ଦ୍ଦିଷ୍ଟ ଲଘୁ ଖଣିଜ ପଦାର୍ଥ ବ୍ୟତୀତ ଲଘୁ ଖଣିଜ ପାଇଁ ଖଣି ଯୋଜନାର ଅନୁମୋଦନ ।
୭. ନିର୍ଦ୍ଦିଷ୍ଟ କ୍ଷୁଦ୍ର ଖଣିଜ ପଦାର୍ଥ ପାଇଁ ଖଣି ଯୋଜନା ଅନୁମୋଦନ ।
୮. ମୂଲିକା ଖନନ / ପୂରଣ ପାଇଁ NOC (ସର୍ପେସ୍ ରାଇଟ୍ ଗ୍ରାଣ୍ଟ୍ ଅର୍ଡର ଭାବରେ ନାମିତ) ।
୯. ଅଭିଯୋଗର ସମାଧାନ

ଅନଲାଇନ୍ ପ୍ଲଟଫର୍ମ ଅଧୀନରେ ଉପରୋକ୍ତ ସମସ୍ତ ସେବା ଯୋଗାଇ ଦିଆଯାଇଛି ।

ଓଡ଼ିଶା ଖଣିଜ ସର୍ବେକ୍ଷଣ ନୀତି

ରାଜ୍ୟରେ ଖଣିଜ ସମ୍ପଦର ସଠିକ୍ ଆକଳନ କରିବା ପାଇଁ ଏବଂ ବୈଜ୍ଞାନିକ ସର୍ବେକ୍ଷଣ ମାଧ୍ୟମରେ ପ୍ରାକୃତିକ ସମ୍ପଦର ସର୍ବୋତ୍ତମ ଉପଯୋଗ ପାଇଁ ରାଜ୍ୟ ସରକାର ଇଚ୍ଛାତ ଓ ଖଣି ବିଭାଗର ତା. ୦୪.୦୭.୨୦୧୫ ରିଖ ସଂକଳ୍ପ ମାଧ୍ୟମରେ ଓଡ଼ିଶା ଖଣିଜ ସର୍ବେକ୍ଷଣ ନୀତି, ୨୦୧୫ ପ୍ରଣୟନ କରିଛନ୍ତି । ଇଚ୍ଛାତ ଓ ଖଣି ବିଭାଗର ସଂକଳ୍ପ ସଂଖ୍ୟା ୭୦୩୧ ତା. ୧୭.୦୮.୨୦୧୬ ରିଖ ମାଧ୍ୟମରେ ଓଡ଼ିଶା ଖଣିଜ ଉତ୍ତୋଳନ ନିଗମ ଲିମିଟେଡ୍ (OMECL)ର ସ୍ଥାପନ ପାଇଁ ମଞ୍ଜୁରୀ ଦେଇଛନ୍ତି ଏବଂ ସେହି ନିଗମ ତା. ୨୫.୧୦.୨୦୧୬ ରିଖରେ କମ୍ପାନୀ ଅଧିନିୟମ ୨୦୧୩ ଅଧୀନରେ ଓଡ଼ିଶା ଖଣି ନିଗମ (OMC) ଲିମିଟେଡ୍ ଶତକଡା ୧୦୦ ଭାଗ ଗୌଣ କମ୍ପାନୀ ରୂପେ ପଞ୍ଜୀକୃତ ହୋଇଛି । ପୁନଶ୍ଚ ରାଜ୍ୟ ସରକାରଙ୍କୁ OMECLର ବିଭିନ୍ନ ପ୍ରସଙ୍ଗରେ ସୁପାରିସ କରିବା ପାଇଁ ଗୋଟିଏ ରାଜ୍ୟ ସ୍ତରୀୟ କ୍ଷମତା ସମ୍ପନ୍ନ କମିଟି ଗଠନ କରାଯାଇଛି । ଇତିମଧ୍ୟରେ, OMECL ରେ ଥିବା ଓଡ଼ିଶା ଖଣି ନିଗମ (OMC)ର ସମସ୍ତ ଅଂଶଧନକୁ ସରକାରଙ୍କୁ ହସ୍ତାନ୍ତର କରାଯାଇଛି ଏବଂ ବର୍ତ୍ତମାନ ଉକ୍ତ OMECL କମ୍ପାନୀକୁ ରାଜ୍ୟ ସରକାରୀ ଉଦ୍ୟୋଗର ମାନ୍ୟତା ଦିଆଯାଇଛି । ଯଦ୍ୱାରା ଏହା ଏକ ସର୍ବେକ୍ଷଣ ସଂସ୍ଥା ହେବା ବ୍ୟତୀତ ଏହା ଖଣି ଖନନ ପ୍ରକ୍ରିୟାରେ ମଧ୍ୟ ନିୟୋଜିତ ହୋଇପାରିବ । ବାସ୍ତବରେ, OMECLକୁ ଖଣି କ୍ଲଙ୍କ ଆବଶ୍ୟକ ପଦ୍ଧତି ଆରମ୍ଭ ହୋଇସାରିଛି ।

ଓଡ଼ିଶା ଲଘୁ ଖଣିଜ ରିହାତି ନିୟମ, ୨୦୧୭

ଏମ୍.ଏମ୍.ଡି.ଆର ଅଧିନିୟମ, ୧୯୫୭ ସଂଶୋଧନ ଫଳ ସ୍ୱରୂପ ରାଜ୍ୟ ସରକାର “ଓଡ଼ିଶା ଲଘୁ ଖଣିଜ ରିହାତି ନିୟମ, ୨୦୦୪”କୁ ବିଜ୍ଞପ୍ତି ସଂଖ୍ୟା ୧୦୨୨୧ ତା. ୧୪.୧୨.୨୦୧୭ ରିଖକୁ ପରିବର୍ତ୍ତନ କରି “ଓଡ଼ିଶା ଲଘୁ ଖଣିଜ ରିହାତି ନିୟମ, ୨୦୧୭” ପ୍ରଚଳନ କରିଛନ୍ତି ଯଦ୍ୱାରା ୩୧ ଗୋଟି ଗୁରୁ ଖଣିଜ ପଦାର୍ଥକୁ ଭାରତ ସରକାରଙ୍କ ଖଣି ମନ୍ତ୍ରାଳୟ ଲଘୁ ଖଣିଜ ରୂପେ ଘୋଷଣା କରିଛନ୍ତି । ଅଧିକ ସ୍ପଷ୍ଟତା ଓ ପ୍ରଭାବୀ କାର୍ଯ୍ୟାଦାନ ନିମିତ୍ତ ତା. ୧୮.୦୭.୨୦୧୭ ଏବଂ ୨୧.୦୫.୨୦୧୮ ରିଖରେ ଏହି ନିୟମର ପୁନଃ ସଂଶୋଧନ କରାଯାଇଛି ।

କ୍ୟୁ.ଏଲ୍/ଏମ୍.ଏଲ୍/ପି.ଇ.ଏଲ୍ ଦରଖାସ୍ତର ନିଷ୍ପାସନ

COVID-19 ପରିସ୍ଥିତି ସତ୍ତ୍ୱେ ଖଣି ପଟ୍ଟା ଅନୁମୋଦନ/ ପୂର୍ବେକ୍ଷଣ ଲାଇସେନ୍ସ (Prospecting licence) ପୂର୍ବ ବର୍ଷ ଭଳି ପ୍ରଦାନ କରାଯାଇଛି । ଏହି ସମୟ ମଧ୍ୟରେ ମହାନଦୀ ଅବବାହିକା (basin)ରେ ଅବସ୍ଥିତ ପାଞ୍ଚ ଗୋଟି କ୍ଲଙ୍କକୁ ପେଟ୍ରୋଲିୟମ୍ ଅନୁସନ୍ଧାନ ଲାଇସେନ୍ସ (ପି.ଇ.ଏଲ୍) (Petroleum Exploration Licence) ପ୍ରଦାନ କରାଯାଇଛି ଏବଂ ଅନ୍ୟ ଗୋଟିଏ କ୍ଲଙ୍କର ଲାଇସେନ୍ସ ପ୍ରଦାନ ନିମନ୍ତେ ବିଚାରାଧୀନ ଅଛି । ବାସ୍ତବରେ ଏହିପରି ଲାଇସେନ୍ସ ପ୍ରଦାନ କରିବାରେ ଏହା ପ୍ରଥମ ଅନୁଭୂତି । ତାଳଚେର କୋଇଲା ପରିମିତ ଅଞ୍ଚଳରେ ଗୋଟିଏ କ୍ଲଙ୍କ ପାଇଁ ଖଣି ପଟ୍ଟା ଅନୁମତି ଦିଆସରିଛି ଏବଂ ଅନ୍ୟ ଦୁଇ ଗୋଟି କୋଇଲା କ୍ଲଙ୍କ ପାଇଁ ନୀତି ଓ ସର୍ତ୍ତ ନିର୍ଦ୍ଧାରଣ ପ୍ରଦାନ କରାଯାଇଛି ।

ସମୁଦ୍ର ତଟ ବାଲି ଖଣିଜ ଦ୍ରବ୍ୟଗୁଡ଼ିକ (Beach and minerals) ନିମିତ୍ତ ଅନ୍ୱେଷଣ କାର୍ଯ୍ୟ ଗୋଟିଏ ଖଣି ପାଇଁ ହୋଇସାରିଛି ଏବଂ ଉକ୍ତ ପ୍ରସ୍ତାବ କେନ୍ଦ୍ର ସରକାରଙ୍କୁ ପ୍ରେରଣ କରାଯାଇଛି । କେନ୍ଦ୍ର ମନ୍ତ୍ରାଳୟ ଠାରୁ ଅନୁମୋଦନ ପ୍ରାପ୍ତି ପରେ ଖଣି ପଟ୍ଟା ମଞ୍ଜୁର କରାଯିବ ।

ଗୁରୁ ଖଣିଜ ଦ୍ରବ୍ୟ ବାବଦରେ, ଗୋଟିଏ ଚୂନ ପଥର ଖଣିର ଖଣି ପଟ୍ଟାର ଅବଧି ବୃଦ୍ଧି କରାଯାଇଛି । ଲଘୁ ଖଣିଜ ଦ୍ରବ୍ୟ ବାବଦରେ, ଗୋଟିଏ ଫାୟାର୍ କ୍ଲେ (Fire Clay) ଖଣି, ୪ (ଚାରି) ଗୋଟି ସାଜସଜ୍ଜା ପଥର ଖଣି (Decorative Stone) ଖଣି ପଟ୍ଟା ଅବଧି ବୃଦ୍ଧି କରାଯାଇଅଛି । ଏହା ବ୍ୟତୀତ ୫ (ପାଞ୍ଚ) ସାଜସଜ୍ଜା ପଥର (Decorative Stone) ଖଣିଗୁଡ଼ିକ ପାଇଁ ସୀମା ଓ ସର୍ତ୍ତ ନିର୍ଦ୍ଧାରଣ ନୀତି ପ୍ରଦାନ କରାଯାଇଛି ।



ଭୂତତ୍ତ୍ୱ
ନିର୍ଦ୍ଦେଶାଳୟ



ଭୂତତ୍ତ୍ୱ ନିର୍ଦ୍ଦେଶାଳୟ

ରାଜ୍ୟରେ ଖଣିଜ ଭିତ୍ତିକ ଶିଳ୍ପର ଆବଶ୍ୟକତା ପୂରଣ ଓ ଖଣିଜ ପଦାର୍ଥର ଚିହ୍ନଟ ତଥା ଆକଳନ ବୃଦ୍ଧି ନିମନ୍ତେ ଭୂତତ୍ତ୍ୱ ନିର୍ଦ୍ଦେଶାଳୟ ଓଡ଼ିଶା ଖଣିଜ ଅନୁସନ୍ଧାନ କାର୍ଯ୍ୟକ୍ରମ କାର୍ଯ୍ୟକାରୀ କରିଥାଏ । ଭୂବନେଶ୍ୱର ଠାରେ ଥିବା ମୁଖ୍ୟ କାର୍ଯ୍ୟାଳୟ ତଥା ଛଅଟି କ୍ଷେତ୍ରୀୟ କାର୍ଯ୍ୟାଳୟ ଯଥା : ବଲାଙ୍ଗୀର, ବ୍ରହ୍ମପୁର, ଢେଙ୍କାନାଳ, କେନ୍ଦୁଝର, କୋରାପୁଟ ଏବଂ ସମ୍ବଲପୁର ମାଧ୍ୟମରେ ପ୍ରଶାସନ କରାଯାଏ । ୨୦୨୦-୨୧ ଆର୍ଥିକ ବର୍ଷରେ, ଅଧିକ ନିଲାମ ଉପଯୋଗୀ ଖଣିଜ ବ୍ଲକ୍ ସୃଷ୍ଟି କରିବା ଲକ୍ଷ୍ୟରେ ଏହି ନିର୍ଦ୍ଦେଶାଳୟ ୧୬ ଗୋଟି ବିଭିନ୍ନ ଖଣିଜ ଅନୁସନ୍ଧାନ କାର୍ଯ୍ୟକ୍ରମ ଜି-୨ ସ୍ତରରେ ୮ (ଆଠ) ଗୋଟି, ଜି -୩ ସ୍ତରରେ ୫ (ପାଞ୍ଚ) ଗୋଟି ଏବଂ ଜି -୪ ସ୍ତରରେ ୩ (ତିନି) ଗୋଟି କାର୍ଯ୍ୟ ହାତକୁ ନେଇଛନ୍ତି । ରାଜ୍ୟରେ ଥିବା ଖଣିଜ ସମ୍ପଦ ଯଥା :- କୋଇଲା, ଲୁହା ଓ ମାଙ୍ଗାନିଜ୍, ଗ୍ରାଫାଇଟ୍, ଚିନାମାଟି, ସୋପ୍ ଷ୍ଟୋନ୍, ରୂପପଥର, ଆୟତାକାର/ ସାଜସଜ୍ଜା ପଥର, କ୍ୱାର୍ଟ୍ / କ୍ୱାର୍ଟ୍‌ଜାଇଟ୍ ଓ ଆର୍ଟିସାନ୍ ଗ୍ରେଡ୍ (Artisan Grade) ସାଜସଜ୍ଜା ପଥର ଆଦିର ଅନୁସନ୍ଧାନ କାର୍ଯ୍ୟକ୍ରମ ଖଣିଜ ପଦାର୍ଥର ଆକଳନ ନିମନ୍ତେ ଅନୁସନ୍ଧାନ କାର୍ଯ୍ୟକ୍ରମ ଲକ୍ଷ୍ୟ ହାସଲ ନିମନ୍ତେ ନିର୍ଦ୍ଦେଶାଳୟ ଅଧିନରେ ରତ୍ନପଥର ପରୀକ୍ଷାଗାର, ଶିଳାତତ୍ତ୍ୱ ପରୀକ୍ଷାଗାର ଓ ଧାତୁ ପିଣ୍ଡ ଚିକ୍ଷଣକାରୀ ପରୀକ୍ଷାଗାରମାନ କାର୍ଯ୍ୟକ୍ଷମ ଅଛି ।

ଇସ୍ପାତ ଓ ଖଣି ବିଭାଗ ଏବଂ ଭୂତତ୍ତ୍ୱ ନିର୍ଦ୍ଦେଶାଳୟ ଅବିରତ ମିଳିତ ଉଦ୍ୟମରେ ଏକ ଆଧୁନିକ ରଞ୍ଜନ ରଶ୍ମି (X-Ray) ପରୀକ୍ଷାଗାର ସ୍ଥାପିତ ହୋଇଛି, ଯାହାକି ସମଗ୍ର ରାଜ୍ୟରେ ଏକ ସ୍ୱତନ୍ତ୍ର ପରୀକ୍ଷାଗାର ରୂପେ ପରିଗଣିତ ।

ବହିଃ ଅନୁସନ୍ଧାନ ସହିତ ଏହି ନିର୍ଦ୍ଦେଶାଳୟ ଅଧୀନସ୍ଥ ରତ୍ନ ପଥର ପରୀକ୍ଷାଗାର, ଶିଳା ତତ୍ତ୍ୱ ପରୀକ୍ଷାଗାର ଓ ଧାତୁ ପିଣ୍ଡ ଚିକ୍ଷଣକାରୀ ପରୀକ୍ଷାଗାରମାନ ଅନୁସନ୍ଧାନ କାର୍ଯ୍ୟକ୍ରମର ଲକ୍ଷ୍ୟ ହାସଲ ନିମନ୍ତେ କାର୍ଯ୍ୟକ୍ଷମ ଅଟନ୍ତି ।

୨୦୨୦-୨୧ ପାଇଁ ଭୂତତ୍ତ୍ୱ ନିର୍ଦ୍ଦେଶାଳୟର ସଫଳତା

କ୍ରମିକ ସଂଖ୍ୟା	ଭୂତତ୍ତ୍ୱ କାର୍ଯ୍ୟକ୍ରମ	ଆର୍ଥିକ ବର୍ଷ ୨୦୨୦-୨୧ (ଏପ୍ରିଲରୁ ଜାନୁୟାରୀ)
୧	ଭୂତତ୍ତ୍ୱ ଅନୁସନ୍ଧାନ ସଂଖ୍ୟା	୧୬ ଗୋଟି
୨	ଭୂତତ୍ତ୍ୱ ମାନଚିତ୍ରକରଣ (୧:୨୫,୦୦୦)	୧୭୬ ବର୍ଗ କି.ମି.
୩	ଭୂତତ୍ତ୍ୱ ମାନଚିତ୍ରକରଣ (୧:୧୦,୦୦୦)	୦.୮୧୫ ବର୍ଗ କି.ମି.
୪	ସବିଶେଷ ଭୂତତ୍ତ୍ୱ ମାନଚିତ୍ରକରଣ (୧:୫୦୦୦/୧:୨୦୦୦)	୨.୦୦୭୫ ବର୍ଗ କି.ମି.
୫	ପରୀକ୍ଷା ମୂଳକ ଖନନ	୭୫.୬ କ୍ୟୁ ମି
୬	ଖନନ	୩୨୮୦.୯୮ ମି [୧୧୨୬.୪୮ ମି (ନିଜସ୍ୱ) ୨୧୫୪.୫ ମିଟର (ବାହ୍ୟସଂସ୍ଥା ଦ୍ୱାରା)]
୭	ନମୁନା ସଂଗ୍ରହ ଶିଳା / ଖଣିଜ କୋଇଲା ନମୁନା	୫୬୮ ୧୨୬.୬ ମି
୮	ଭୂଭୌତିକ ସର୍ବେକ୍ଷଣ (Magnetic Survey) (Self – Potential Survey)	୦.୨୫ ବର୍ଗ କି.ମି. ୦.୩ ବର୍ଗ କି.ମି.
୯	ଅନୁମୋଦିତ ବିବରଣୀ ଚୂଡ଼ାକ୍ରମକରଣ	୧୭ ଗୋଟି
୧୦	ଅନୁସନ୍ଧାନ ବିବରଣୀର ବୈଷୟିକ ମୂଲ୍ୟାୟନ [Under Section 10 A (2) (B)]	୫ ଗୋଟି
୧୧	ସୌନ୍ଦର୍ଯ୍ୟକରଣ ପଥର ବ୍ୟତୀତ ଲଘୁ ଖଣିଜ ପଦାର୍ଥର ଖନନ ଯୋଜନାଗୁଡ଼ିକର ଅନୁମୋଦନ	୨୦୮୮ ଗୋଟି
୧୨	ନିଲାମ ଉପଯୋଗୀ ବ୍ଲକ୍ ଗୁଡ଼ିକର ଅନୁସନ୍ଧାନ ବିବରଣୀର ଚୂଡ଼ାକ୍ରମକରଣ	୪ ଗୋଟି
୧୩	ଖଣିଜ ବ୍ଲକ୍ ଗୁଡ଼ିକର ଅନୁସନ୍ଧାନ ସ୍ତରର ଚୂଡ଼ାକ୍ରମକରଣ	୩ଟି ବ୍ଲକ୍
୧୪	ରତ୍ନପଥର ଚିହ୍ନଟ ରତ୍ନ ପଥର ସଂଖ୍ୟା ରାଜସ୍ୱ ଆହରଣ କରାଯାଇଥିବା ଟଙ୍କା	୧୮୫ ଟ. ୧,୦୯,୧୫୦ / -
୧୫	ଶିଳା ତତ୍ତ୍ୱ ଶିଳା ସଂଖ୍ୟା	୭୪ ଗୋଟି

ଲୁହା ପଥର ଓ ମାଙ୍ଗାନିଜ୍:

- କେନ୍ଦୁଝର ଜିଲ୍ଲାର ରୋଏଡା - ଡି ଠାରେ ଜି-୨ ସ୍ତରର ଅନୁସନ୍ଧାନ ୨୦୧୯-୨୦ରୁ ଚାଲୁଅଛି ଏବଂ ଅଦ୍ୟାବଧି ୧୫ଟି ବୋରହୋଲ୍ ଜରିଆରେ ୪୯୮.୨ ମିଟର ବ୍ୟୟନ କରାଯାଇ ୫୫.୫୫ ମିଟର ସ୍ଥୂଳତାର ମାଙ୍ଗାନିଜ୍ ଖଣିଜକରଣର ଦୃଷ୍ଟି ଉପଯୋଗୀ ହୋଇଛି । ମାଙ୍ଗାନିଜ୍ ବିକ୍ଷିପ୍ତ ଭାବରେ ଛୋଟ ପକେଟ୍ ଆକାରରେ (chert band) ଓ ମାଙ୍କଡା ପଥର ସହ ରହିଛି ।
- କେନ୍ଦୁଝର ଜିଲ୍ଲାର ଠାକୁରାଣୀ ଲୁହାପଥର ବ୍ଲକ୍ରେ ଜି-୪ ସ୍ତରରେ ଅନୁସନ୍ଧାନ କରାଯାଇ ୧:୧୦,୦୦୦ ଷ୍ଟେଲରେ ୦.୮୧୫ ବର୍ଗ କି.ମି. ଅଞ୍ଚଳରେ ଭୂତାତ୍ତ୍ୱିକ ମାନଚିତ୍ରକରଣ (mapping) କରାଯାଇଅଛି ।
- ବାହ୍ୟ ସଂସ୍ଥା ଦ୍ୱାରା ବ୍ୟୟନ ହେବାକୁ ଥିବା ଦୁଇଟି ପ୍ରକଳ୍ପ ମଧ୍ୟରୁ, ମାଙ୍କଡନଟା ଲୁହାପଥର ବ୍ଲକ୍ରେ Forest Clearance ପାଇବା ପରେ ତୁରନ୍ତ ବ୍ୟୟନ କାର୍ଯ୍ୟ ଚାଲୁ କରାଯିବ ଯାହା କି ବର୍ତ୍ତମାନ ରୂପାନ୍ତ ପର୍ଯ୍ୟାୟରେ ଅଛି ।



ବଲାଙ୍ଗୀର ଜିଲ୍ଲାର ତେଲିପଦରରେ ଷ୍ଟିକାକାର ଚୂନପଥର କୋର୍

ଗ୍ରାଫାଇଟ୍:

- ରାୟଗଡ଼ା ଜିଲ୍ଲା ଖଲପଦରଠାରେ ଗ୍ରାଫାଇଟ୍ ପାଇଁ ଜି-୨ ସ୍ତରର ଅନୁସନ୍ଧାନ ୨୦୧୯-୨୦ ଠାରୁ ଚାଲୁ ରହିଛି । ୧୬ଟି ବୋରହୋଲ୍ ଜରିଆରେ ୩୪୦.୫ ମିଟର ବ୍ୟୟନ କରାଯାଇ ସେଥିରୁ ୧୭୯.୯୫ ମିଟର ସ୍ଥୂଳତାର ଗ୍ରାଫାଇଟ୍ ଥିବାର ଦୃଷ୍ଟିଗୋଚର ହୋଇଛି । ବୋରହୋଲ୍ ଗୁଡ଼ିକର ଗଭୀରତା ୧୭.୫୦ରୁ ୨୯.୮୫ ମିଟର ବିଶିଷ୍ଟ ଅଟେ । ଗ୍ରାଫାଇଟର ଆପେକ୍ଷିକ ସ୍ଥୂଳତା ୧.୭୦ରୁ ୨୫.୭୦ ମିଟର ମଧ୍ୟରେ ସୀମିତ ଅଟେ ।
- ଢେଙ୍କାନାଳ ଜିଲ୍ଲାର କରାବିରା ଠାରେ ବାହ୍ୟ ସଂସ୍ଥା ଦ୍ୱାରା ଗ୍ରାଫାଇଟ୍ ନିମନ୍ତେ ୩୬ ଗୋଟି ବୋରହୋଲ୍ ଜରିଆରେ ୨୭୨୨.୫ ମିଟର ଜି-୨ ସ୍ତରର ବ୍ୟୟନ କରାଯାଇ ମୋଟ ୪୨୦.୭ ମିଟରର ଗ୍ରାଫାଇଟ୍ ହାସଲ କରାଯାଇଛି । କୋଭିଡ୍-୧୯ କଟକଣା ଯୋଗୁଁ ପ୍ରକଳ୍ପ କାର୍ଯ୍ୟରେ ବିଳମ୍ବ ହେବା ସତ୍ତ୍ୱେ ବ୍ୟୟନ କାର୍ଯ୍ୟ ଅଦ୍ୟାବଧି ଚାଲୁ ରହିଅଛି, ଯାହାକି ମାର୍ଚ୍ଚ ୨୦୨୧ ସୁଦ୍ଧା ସମ୍ପୂର୍ଣ୍ଣ ହେବ ।
- ବଲାଙ୍ଗୀର ଜିଲ୍ଲାର ବେହେରାମୁଣ୍ଡା ଠାରେ ଗ୍ରାଫାଇଟ୍ ନିମନ୍ତେ ଜି-୩ ସ୍ତରର ଅନୁସନ୍ଧାନ କାର୍ଯ୍ୟକ୍ରମ ଭୂତାତ୍ତ୍ୱିକ ମ୍ୟାପିଙ୍ଗ୍ ଓ ବିକ୍ଷିପ୍ତ ବ୍ୟୟନ କାର୍ଯ୍ୟ ଚାଲୁରହିଛି ।
- ଢେଙ୍କାନାଳ ଜିଲ୍ଲାର ବନ୍ଧୁଭୂଇଁ ଠାରେ ଗ୍ରାଫାଇଟ୍ ନିମନ୍ତେ ଜି-୪ ସ୍ତରର ଭୌତିକ ଅନୁସନ୍ଧାନ କାର୍ଯ୍ୟ ଚାଲୁ ରହିଛି । ବର୍ତ୍ତମାନ ସୁଦ୍ଧା self potential ସର୍ବେକ୍ଷଣ ଜରିଆରେ ୦.୩ବର୍ଗ କିଲୋମିଟର ପରିମିତ ଅଞ୍ଚଳକୁ କାର୍ଯ୍ୟକାରୀ କରାଯାଇଛି ।



ରାୟଗଡ଼ା ଜିଲ୍ଲାର ଖଲପଦର ବ୍ଲକ୍ରେ ଗ୍ରାଫାଇଟ୍ ବିକ୍ଷିପ୍ତ କୋର୍

ଚୂନ ପଥର:

- ବଲାଙ୍ଗୀର ଜିଲ୍ଲାର ତେଲିପଦର ଠାରେ ୨୦୧୮-୧୯ କ୍ଷେତ୍ର ବର୍ଷରୁ ଜି-୨ ସ୍ତରର ଷ୍ଟିକାକାର ଚୂନ ପଥର ନିମନ୍ତେ ଅନୁସନ୍ଧାନ କରାଯାଇ ୪୦ ଗୋଟି ବୋରହୋଲ୍ ଜରିଆରେ ୧୧୭୭ ମିଟର ବ୍ୟୟନ କରାଯାଇଛି । ମୋଟ ୩୭୩.୪୨ ମିଟର ସ୍ଥୂଳତାର ଚୂନପଥର ଚିହ୍ନଟ କରାଯାଇଛି । ଏହି କ୍ଷେତ୍ର ବର୍ଷରେ ଉଚ୍ଚ ଅନୁସନ୍ଧାନ ପ୍ରକଳ୍ପ କାର୍ଯ୍ୟ ସମାପନ କରାଯିବ ।

ଚିନାମାଟି:

- ୨୦୧୮-୧୯ କ୍ଷେତ୍ର ବର୍ଷରୁ ମୟୂରଭଞ୍ଜ ଜିଲ୍ଲାର ତୁମୁରିଆ ଅଞ୍ଚଳରେ ଚିନାମାଟି ନିମନ୍ତେ ଜି-୨ ସ୍ତରର ଅନୁସନ୍ଧାନ ଚାଲୁ ରହିଛି ଓ ଅଦ୍ୟାବଧି ୭୮ ଗୋଟି ବୋରହୋଲ୍ ଜରିଆରେ ୧୭୩୫.୨ ମିଟର ବ୍ୟୟନ କରାଯାଇ ୧୩୦୧.୭୯ ମିଟର ଚିନାମାଟି ଥିବାର ଦୃଷ୍ଟିଗୋଚର ହୋଇଛି । ଏହି ଅନୁସନ୍ଧାନ ୨୦୨୦-୨୧ କ୍ଷେତ୍ର ବର୍ଷରେ ସମ୍ପୂର୍ଣ୍ଣ ହୋଇପାରିବ ।



ମୟୂରଭଞ୍ଜ ଜିଲ୍ଲାର ତୁମୁରିଆ ଠାରେ ଚିନାମାଟି କୋର୍

କୋଇଲା:

- ଝାରସୁଗୁଡ଼ା ଜିଲ୍ଲା ଅନ୍ତର୍ଗତ ଇବଉପତ୍ୟକାର କ୍ଲକ-୪ର ଡିପ ପାର୍ଶ୍ୱରେ କୋଇଲା ଅନୁସନ୍ଧାନ କାର୍ଯ୍ୟ ଚାଲୁ ରହିଅଛି । ଚଳିତ କ୍ଷେତ୍ର ବର୍ଷରେ ଅଦ୍ୟାବଧି ୨ଟି ବୋରହୋଲରେ ୫୨୭ ମିଟର ବ୍ୟଧନ କରାଯାଇଛି, ଯେଉଁଥିରେ ୧୦୧.୨୯ ମିଟର ସ୍ଥୂଳତାର କୋଇଲା ଥିବାର ସନ୍ଧାନ ମିଳିଛି ।
- ଇବ ଉପତ୍ୟକାର ମଧୁପୁର କ୍ଲକରେ କୋଇଲା ନିମନ୍ତେ ଅନୁସନ୍ଧାନ କାର୍ଯ୍ୟ ସମାପ୍ତ ହୋଇଛି ଏବଂ ୨୦୨୦-୨୧ରେ ୫ ଗୋଟି ବୋରହୋଲରେ ୨୩୬୦.୭୦ ମିଟର ବ୍ୟଧନ କରାଯାଇ ସେଥିରେ ୩୮୦.୯୯ ମିଟର ସ୍ୱତ୍ୱଳତାର କୋଇଲା ଥିବାର ଜଣାପଡ଼ିଅଛି । ଏହି କ୍ଲକରେ ଲାଜକୁରା କୋଇଲା ସିମ୍ ଏକ ମୁଖ୍ୟ ଓ ଇକୋନୋମିକ୍ ସିମ୍ ଅଟେ । ଏହି ସିମ୍ ତିନି ଭାଗରେ ବିଭକ୍ତ ହୋଇଛି ଯାହାର ସ୍ଥୂଳତା ୩.୩୯ ମିଟରରୁ ୩୪.୩୮ ମିଟର ପର୍ଯ୍ୟନ୍ତ ଅଟେ । ଭୂତାତ୍ତ୍ୱିକ ବିବରଣୀ/ରିପୋର୍ଟର ପ୍ରକ୍ରିୟାକରଣ ଆଗ୍ରଗତ ଅଛି ।



ଇବ ଉପତ୍ୟକା କୋଇଲା ଫିଲ୍ଡରେ ନିୟୋଜିତ କ୍ରଲର୍ ମାଉଣ୍ଟେଡ୍ ରିଗ୍

ଆୟତାକାର ଓ ସୌନ୍ଦର୍ଯ୍ୟକରଣ ପଥର:

- କନ୍ଧମାଳ ଜିଲ୍ଲାର ପାବୁରିଆ ଅଞ୍ଚଳରେ ଆୟତାକାର ଓ ସୌନ୍ଦର୍ଯ୍ୟକରଣ ନିମନ୍ତେ ଅନୁସନ୍ଧାନ ହୋଇଛି ଓ ୧:୨୫,୦୦୦ ସ୍କେଲରେ ୭୦ ବର୍ଗ କି.ମି. ଅଞ୍ଚଳର ଭୂତାତ୍ତ୍ୱିକ ସ୍କାନିଙ୍ଗ୍ କରାଯାଇଛି ଏବଂ କୌଣସି ଆୟତାକାର ଓ ସୌନ୍ଦର୍ଯ୍ୟକରଣ ପଥର ଥିବାର ସୂଚନା ମିଳି ନାହିଁ ।
- ଗଜପତି ଜିଲ୍ଲାର ଗରାବନ୍ଧ ଠାରେ ଆୟତାକାର ଓ ସୌନ୍ଦର୍ଯ୍ୟକରଣ ପଥର ନିମନ୍ତେ ଜି-୩ ସ୍ତରର ଅନୁସନ୍ଧାନ ଚାଲୁ ରହିଛି ଓ ୧:୨୫,୦୦୦ ସ୍କେଲରେ ୭୭ ବର୍ଗ କି.ମି. ଓ ୧:୪୦୦୦ ସ୍କେଲରେ ୦.୧୯ ବର୍ଗ କି.ମି. ମ୍ୟାପିଙ୍ଗ୍ କରାଯାଇଛି । ଲିଙ୍ଗିପୁର ଗ୍ରାମର ୩୦୦ ମିଟର ଦକ୍ଷିଣ ପଶ୍ଚିମାଞ୍ଚଳରେ ୩୦୦ ମିଟର X ୨୭୦ ମିଟର ଆକୃତି ବିଶିଷ୍ଟ ଏକ potential ଆୟତାକାର ଓ ସୌନ୍ଦର୍ଯ୍ୟକରଣ ପଥର କ୍ଲକ ଚିହ୍ନଟ କରାଯାଇଛି ।

କ୍ୱାର୍ଟ୍ ଓ କ୍ୱାର୍ଟ୍‌ଇଟ୍:

- ସୁବର୍ଣ୍ଣପୁର ଜିଲ୍ଲାର ବୁରବୁଦା ଅଞ୍ଚଳରେ କ୍ୱାର୍ଟ୍ ଓ କ୍ୱାର୍ଟ୍‌ଇଟ୍ ନିମନ୍ତେ ଜି-୩ ସ୍ତରର ଅନୁସନ୍ଧାନ କରାଯାଇ ହାତିଲମୁଣ୍ଡା ଅଞ୍ଚଳରେ ୧୫୦ ମି X ୧୦୦ ମି ଓ ୧୮୦ ମି X ୭୦ ମି ଆକୃତି ବିଶିଷ୍ଟ ୨ଟି କ୍ୱାର୍ଟ୍ ବଡ଼ ଚିହ୍ନଟ କରାଯାଇଅଛି ।

ସୋପ୍‌ଷ୍ଟୋନ:

- ସୁନ୍ଦରଗଡ଼ ଜିଲ୍ଲାର ଭାଲୁଡୁକୁରି ଠାରେ ସୋପ୍‌ଷ୍ଟୋନ ନିମନ୍ତେ ଜି-୩ ସ୍ତରର ଅନୁସନ୍ଧାନ କାର୍ଯ୍ୟ ଚାଲୁରହିଛି । ୧:୨୫,୦୦୦ ସ୍କେଲରେ ୩୦ ବର୍ଗ କି.ମି ଅଞ୍ଚଳରେ ଭୂତାତ୍ତ୍ୱିକ ମ୍ୟାପିଙ୍ଗ୍ କରାଯାଇଛି ।

ଅନ୍ୟାନ୍ୟ ମହତ୍ତ୍ୱପୂର୍ଣ୍ଣ କାର୍ଯ୍ୟାବଳୀ:

- ରତ୍ନପଥର ପରୀକ୍ଷାଗାରରେ ୧୮୫ଟି ବିଭିନ୍ନ ରଙ୍ଗର ମୂଲ୍ୟବାନ, ସ୍ୱଚ୍ଛ ମୂଲ୍ୟବାନ ଓ ଜୈବିକ ପଥର ପରୀକ୍ଷା କରାଯାଇ ଟ.୧,୦୯,୧୫୦/- (ଏକ ଲକ୍ଷ ନଅ ହଜାର ଏକ ଶହ ପଚାଶ ଟଙ୍କା) ମାତ୍ର ରାଜସ୍ୱ ଆଦାୟ ହୋଇଛି ।
- ଶିଳାତତ୍ତ୍ୱ ପରୀକ୍ଷାଗାରରେ ବିଭିନ୍ନ ଅନୁସନ୍ଧାନ ପ୍ରକଳ୍ପରୁ ସଂଗୃହୀତ ୭୪ଟି ନମୁନାର ପରୀକ୍ଷଣ ହୋଇଅଛି ।

- ବୈଷୟିକ କମିଟି ଖଣି ପଢ଼ା ଥିବା ଶାନ୍ତି ଭୂତାତ୍ମିକ ବିବରଣୀ ମୂଲ୍ୟାୟନ କରିଛନ୍ତି ଯାହାର ନିଲାମ କରାଯିବ ।
- ଗଜପତି ଜିଲ୍ଲାର ଝାରପଡ଼ା, ଲାଉସାହି ଓ ନୂଆଗାଁ ଅଞ୍ଚଳରେ ଜି-୩ ସ୍ତରର ଅନୁସନ୍ଧାନ କରାଯାଇ ୨.୯୭୨ ନିୟୁତ ଘନ ମିଟର ଆକଳନ ହୋଇଥିବା ତିନୋଟି ଆୟତକାର ଓ ସୌନ୍ଦର୍ଯ୍ୟକରଣ ପଥର ବ୍ଲକର ଭୂତାତ୍ମିକ ବିବରଣୀ ନିଲାମ ନିମନ୍ତେ ଖଣି ନିର୍ଦ୍ଦେଶାଳୟକୁ ପଠାଯାଇଅଛି ।
- ମୟୂରଭଞ୍ଜ ଜିଲ୍ଲାର ଭାଡୁଆବେଡ଼ା-ଚିରିଗଡ଼ିହି ଅଞ୍ଚଳରେ ୨୪୪୯୮.୨ ଟନ ବିଶିଷ୍ଟ ଏକ ବ୍ଲକ୍ ବ୍ଲକର ଭୂତାତ୍ମିକ ବିବରଣୀ ନିଲାମ ନିମନ୍ତେ ଖଣି ନିର୍ଦ୍ଦେଶାଳୟକୁ ପଠାଯାଇଅଛି ।
- ଆଗାମୀ ବର୍ଷରେ ଭୂତାତ୍ମିକ ଅନୁସନ୍ଧାନର ସ୍ତରର ଉନ୍ନତ ନିମନ୍ତେ ତିନୋଟି ଖଣିଜ ବ୍ଲକ୍ ଚିହ୍ନଟ କରାଯାଇଅଛି ।
- ସୌନ୍ଦର୍ଯ୍ୟକରଣ ପଥରକୁ ଛାଡ଼ି ସୈରାତ ଉତ୍ତର ୨୦୮୮ଟି ଲଗ୍ ଖଣିଜର ମାଇନିଙ୍ଗ୍ ପ୍ଲାନ ଅନୁମୋଦନ କରାଯାଇଅଛି ।
- ଖଣିଜ ପଥରର ଚିହ୍ନଟ ନିମନ୍ତେ ଭୂତତ୍ମ ନିର୍ଦ୍ଦେଶାଳୟରେ ଅତି ଉନ୍ନତମାନର XRD ଓ XRF ଯନ୍ତ୍ର ଅବସ୍ଥାପିତ କରାଯାଇଛି ଏବଂ ଭୂତତ୍ମବିତମାନଙ୍କ ପ୍ରଶିକ୍ଷଣ ପ୍ରକ୍ରିୟା ଚାଲୁରହିଛି ।

୨୦୨୧-୨୨ ଆର୍ଥିକ ବର୍ଷ ନିମନ୍ତେ ଅନୁସନ୍ଧାନ କାର୍ଯ୍ୟକ୍ରମ

- ଝାରସୁଗୁଡ଼ା ଜିଲ୍ଲାର ଇବ ଉପତ୍ୟକାର ବ୍ଲକ-୪ର ଡିପ୍ ସାଇଡ଼ରେ କୋଇଲା ଅନୁସନ୍ଧାନ (ଜି-୨ ସ୍ତରର) ।
- ସୁନ୍ଦରଗଡ଼ ଓ କେନ୍ଦୁଝର ଜିଲ୍ଲାର ମାଙ୍ଗଡ଼ନଟା ବ୍ଲକରେ ଲୁହାପଥର ନିମନ୍ତେ ଭୂତାତ୍ମିକ ଅନୁସନ୍ଧାନ (ଜି-୨ ସ୍ତରର ବାହ୍ୟ ସଂସ୍ଥା ଦ୍ୱାରା) ।
- ରାୟଗଡ଼ା ଜିଲ୍ଲାର ଖଲପଦର ଅଞ୍ଚଳରେ ଗ୍ରାଫାଇଟ ନିମନ୍ତେ ଭୂତାତ୍ମିକ ଅନୁସନ୍ଧାନ (ଜି-୨ସ୍ତରର) ।
- ବଲାଙ୍ଗୀର ଜିଲ୍ଲାର କଣ୍ଟାବାଞ୍ଜି ଅଞ୍ଚଳରେ ଚୂନପଥର ନିମନ୍ତେ ଭୂତାତ୍ମିକ ଅନୁସନ୍ଧାନ (ଜି-୨ସ୍ତରର) ।
- କେନ୍ଦୁଝର ଜିଲ୍ଲାର ଠାକୁରାଣୀ ଅଞ୍ଚଳରେ ଲୁହାପଥର ନିମନ୍ତେ ଭୂତାତ୍ମିକ ଅନୁସନ୍ଧାନ (ଜି-୩ ସ୍ତରର) ।
- ଢେଙ୍କାନାଳ ଜିଲ୍ଲାର ବନ୍ଧୁଭୂଇଁ ଅଞ୍ଚଳରେ ଗ୍ରାଫାଇଟ ନିମନ୍ତେ ଭୂତାତ୍ମିକ ଅନୁସନ୍ଧାନ (ଜି-୩ ସ୍ତରର) ।
- ମାଲକାନଗିରି ଜିଲ୍ଲାର କାଲିମେଳା ଚହସିଲ ଅଞ୍ଚଳରେ ବ୍ଲକ୍/ବ୍ଲକ୍‌ଇଟ ନିମନ୍ତେ ଭୂତାତ୍ମିକ ଅନୁସନ୍ଧାନ (ଜି-୩ ସ୍ତରର) ।
- ରାୟଗଡ଼ା ଜିଲ୍ଲାର କୁଟ୍ରାଗଡ଼ ଅଞ୍ଚଳରେ ଗ୍ରାଫାଇଟ ନିମନ୍ତେ ଭୂତାତ୍ମିକ ଅନୁସନ୍ଧାନ (ଜି-୩ ସ୍ତରର) ।
- ଗଜପତି ଜିଲ୍ଲାର କେତେକାଞ୍ଚଳରେ ଆୟତକାର ଓ ସୌନ୍ଦର୍ଯ୍ୟକରଣ ଉପଯୋଗୀ ପଥର ନିମନ୍ତେ ଅନୁସନ୍ଧାନ (ଜି-୩ ସ୍ତରର) ।
- ବଲାଙ୍ଗୀର ଜିଲ୍ଲାର ଭିକାବାହାଲି ଅଞ୍ଚଳରେ ବେସମେଟାଲ ନିମନ୍ତେ ଭୂ-ଭୌତିକ ସର୍ବେକ୍ଷଣ (ଜି-୪ ସ୍ତରର) ।
- ଢେଙ୍କାନାଳ ଜିଲ୍ଲା ବଡ଼କଣ୍ଟାକୁଳ ଅଞ୍ଚଳରେ ଗ୍ରାଫାଇଟ ନିମନ୍ତେ ଭୂ-ଭୌତିକ ସର୍ବେକ୍ଷଣ (ଜି-୪ ସ୍ତରର) ।
- କେନ୍ଦୁଝର ଜିଲ୍ଲାର ଭାଲିଆଡ଼ିହି ଅଞ୍ଚଳରେ ପାଇରୋଫିଲାଇଟ ଓ ବ୍ଲକ୍ ନିମନ୍ତେ ଭୂତାତ୍ମିକ ଅନୁସନ୍ଧାନ (ଜି-୪ ସ୍ତରର) ।
- କୋରାପୁଟ ଜିଲ୍ଲାର ହୁରୁଗୁଡ଼ା ଅଞ୍ଚଳରେ ଗ୍ରାଫାଇଟ ନିମନ୍ତେ ଭୂତାତ୍ମିକ ଅନୁସନ୍ଧାନ (ଜି-୪ସ୍ତରର) ।
- ସୁନ୍ଦରଗଡ଼ ଜିଲ୍ଲାର ବିମତା ଅଞ୍ଚଳରେ ଚୂନପଥର ଓ ଡୋଲୋମାଇଟ ନିମନ୍ତେ ଭୂତାତ୍ମିକ ଅନୁସନ୍ଧାନ (ଜି-୪ ସ୍ତରର) ।
- ସୁନ୍ଦରଗଡ଼ ଜିଲ୍ଲାର ଗୁରୁଣ୍ଡିଆ ଅଞ୍ଚଳରେ Mineral Potential Survey (ଜି-୪ ସ୍ତରର) ।
- ଝାରସୁଗୁଡ଼ା ଜିଲ୍ଲାରେ ବ୍ଲକ୍/ବ୍ଲକ୍‌ଇଟ ନିମନ୍ତେ ଭୂତାତ୍ମିକ ଅନୁସନ୍ଧାନ (ଜି-୩ ସ୍ତରର) ।
- କଳାହାଣ୍ଡି ଜିଲ୍ଲାର ବନ୍ଧୁଗୁଡ଼ା ଅଞ୍ଚଳରେ iolite ନିମନ୍ତେ ଭୂତାତ୍ମିକ ଅନୁସନ୍ଧାନ (ଜି-୩ ସ୍ତରର) ।



ଶଶି
ନିର୍ଦ୍ଦେଶାଳୟ



3D LASER SCANNER SURVEY AT MINES



DRONE SURVEY AT MINES

ଖଣି ନିର୍ଦ୍ଦେଶାଳୟ MMDR Act.ର ପ୍ରଶାସନ କରିବା ସଙ୍ଗେ ସଙ୍ଗେ ପ୍ରଚୁର ଖଣିଜ ପଦାର୍ଥର ବିନିଯୋଗ ଓ ରାଜକୋଷ ପାଇଁ ରାଜସ୍ୱ ସଂଗ୍ରହ ନିମନ୍ତେ ରାଜ୍ୟର ଖଣି କାର୍ଯ୍ୟକଳାପକୁ ନିୟନ୍ତ୍ରଣ କରିଥାନ୍ତି । ଏହାର ମୁଖ୍ୟ କାର୍ଯ୍ୟ MMDR Act. ଓ ତଦନୁସାରେ ନିୟମାବଳୀ (Mineral other than Atomic and Hydrocarbons Energy Minerals) Concession Rules, 2016, Odisha Minor Mineral Concession Rules, 2016 ଏବଂ Odisha Minerals (Prevention of Theft, Smuggling & Illegal Mining & Regulation of Possession, Storage, Trading & Transportation) Rules, 2007 ଅନୁଯାୟୀ ଖଣି କାର୍ଯ୍ୟ ପାଇଁ ଖଣିଜ ରିହାତି (concession) ଉପରେ ପ୍ରସଶାସନିକ ନିୟନ୍ତ୍ରଣ ରଖିବା । ଏହା ସହିତ, ଖଣି ରାଜସ୍ୱ ସଂଗ୍ରହ, ବେଆଇନ ଖଣି କାର୍ଯ୍ୟକୁ ରୋକିବା ଓ ନିୟନ୍ତ୍ରଣ କରିବା, ଶିଳ୍ପଗୁଡ଼ିକ ପାଇଁ ଖଣିଜ ପଦାର୍ଥର ବ୍ୟବହାର ଓ ପରିବହନ ଉପରେ ନିୟନ୍ତ୍ରଣ, ରାଜ୍ୟ ସରକାର ଓ କେନ୍ଦ୍ର ସରକାରଙ୍କ ଅଧୀନରେ ଥିବା ସଂସ୍ଥା ଗୁଡ଼ିକ ସହିତ ସମ୍ବନ୍ଧ ରଖି ନିର୍ଦ୍ଦେଶାଳୟର ବିଭିନ୍ନ କ୍ଷେତ୍ର ଅଧିକାରରେ, ସୂଚନା ଓ ପ୍ରଯୁକ୍ତି ବିଦ୍ୟାର ପ୍ରୟୋଗ ଆଦି ହେଉଛି ନିର୍ଦ୍ଦେଶାଳୟର ପ୍ରମୁଖ ଦାୟିତ୍ୱ ।

MMDR (Amendment) Act, 2015ର ପ୍ରଣୟନ

ରାଜ୍ୟ ସରକାର MMDR (Amendment) Act, 2015ର ଅଧିନିୟମ 8A(3) ଓ 8(A)(6) ଅନୁଯାୟୀ ଏଯାବତ୍ ୧୧୮ ଗୋଟି ଖଣିର କାର୍ଯ୍ୟକଳା ବୃଦ୍ଧି କରିଅଛନ୍ତି । ତାହାର ଏକ ବିବରଣୀ ନିମ୍ନରେ ପ୍ରଦାନ କରାଗଲା ।

ଗ୍ରାମ୍ୟାଞ୍ଚଳ	୧
ବନ୍ଧାଞ୍ଚଳ	୨
କ୍ରୋମାଞ୍ଚଳ	୧୧
କ୍ରୋମାଞ୍ଚଳ ଓ ପାଇରୋକ୍ସିନାଞ୍ଚଳ	୧
ଡୋଲୋମାଞ୍ଚଳ	୨
ଆଇରନ୍ ଓ ମାଙ୍ଗାନିଜ୍	୨୫
ଆଇରନ୍ ଓର	୪୦
ଲାଇମ୍ ଷ୍ଟୋନ୍	୩
ଲାଇମ୍ ଷ୍ଟୋନ୍ ଓ ଡୋଲୋମାଞ୍ଚଳ	୭
ମାଙ୍ଗାନିଜ୍ ଓର	୧୩
ସ୍ୟାଣ୍ଡ (ଷ୍ଟୋରାଜ୍)	୩
ଆଇରନ୍ ଓ ବନ୍ଧାଞ୍ଚଳ	୨
ଚାଉନା କ୍ଲେ	୧
ପାଇରୋ ଫାଞ୍ଚଳ ଓ କ୍ୱାର୍ଟାଜ୍	୨
ଆଇରନ୍ ଓ ଡୋଲୋମାଞ୍ଚଳ	୧
ମାଙ୍ଗାନିଜ୍ ଓ ବନ୍ଧାଞ୍ଚଳ	୨
ମିନେରାଲ ସ୍ୟାଣ୍ଡ	୧
କ୍ୱାର୍ଟ	୧
ମୋଟ	୧୧୮

ସମୟ ବର୍ଦ୍ଧିତ ଉପରୋକ୍ତ ୧୧୮ ଗୋଟି ଖଣିଲିଜ୍ ମଧ୍ୟରୁ ୮୭ ଗୋଟି ଖଣିର ବର୍ଦ୍ଧିତ ଖଣି ଲିଜ୍ ଦଲିଲ(Deed) ଅବ୍ୟାବଧି ସମ୍ପାଦିତ

ହୋଇଅଛି। ବଳକା ଖଣି ଗୁଡ଼ିକର ଖଣି ଲିଜ୍ ସମ୍ପାଦନ କରିବା ନିମନ୍ତେ ଆବଶ୍ୟକୀୟ ପଦକ୍ଷେପ ଗ୍ରହଣ କରାଯାଇଅଛି । ଏଥି ସହିତ MMDR Actର ଅଧିନିୟମ 10A(2)(C) ଅନୁଯାୟୀ ରାଜ୍ୟ ସରକାର ୧୮ ଗୋଟି ଗୁରୁ ଖଣି ମଞ୍ଚୁର କରିଛନ୍ତି । ସେଥିମଧ୍ୟରୁ ୩୧.୦୧.୨୦୨୧ ସୁଦ୍ଧା ୧୭ ଗୋଟି ଗୁରୁ ଖଣିଜ ପଦାର୍ଥର ଖଣିପତା ସମ୍ପାଦନ ତଥା ପଞ୍ଜୀକରଣ ହୋଇଅଛି । ତାହାର ଏକ ସଂକ୍ଷିପ୍ତ ବିବରଣୀ ନିମ୍ନରେ ପ୍ରଦାନ କରାଗଲା ।

ଖଣିଜ ପଦାର୍ଥ	ଏମ୍.ଏମ୍.ଡି.ଆର୍. ଆକ୍ଟର ଅଧିନିୟମ ୧୦ (ଏ)(୨) (ସି) ଅନ୍ତର୍ଗତ
ଆଇରନ୍ ଓର	୫ (୩ଟି-କେନ୍ଦ୍ରୀୟ ଜିଲ୍ଲା ଓ ୨ଟି-ସୁନ୍ଦରଗଡ଼ ଜିଲ୍ଲା) ୧ (ରାୟଗଡ଼ା ଓ କୋରାପୁଟ ଜିଲ୍ଲା)
ଆଇରନ୍ ଓ ମାଙ୍ଗାନିଜ୍ ଓର	୧ (ସୁନ୍ଦରଗଡ଼ ଜିଲ୍ଲା)
ବନ୍ଧାଞ୍ଚଳ	୧ (ରାୟଗଡ଼ା ଓ କୋରାପୁଟ ଜିଲ୍ଲା)
ଗ୍ରାମ୍ୟାଞ୍ଚଳ	୧ (ରାୟଗଡ଼ା ଜିଲ୍ଲା)
ଟିନ୍ ଓର	୧ (ମାଲକାନାଗିରି ଜିଲ୍ଲା)
ଜେମ୍ ଷ୍ଟୋନ୍	୫ (୩ଟି-କଳାହାଣ୍ଡି ଜିଲ୍ଲା ଓ ୨ଟି-ରାୟଗଡ଼ା ଜିଲ୍ଲା)
କ୍ୱାର୍ଟ ଓ ଜେମ୍ ଷ୍ଟୋନ୍	୨ (ସୁବର୍ଣ୍ଣପୁର ଜିଲ୍ଲା)
ମୋଟ	୧୭

ଖଣି ନିଲାମ

୨୦୧୯-୨୦ ଆର୍ଥିକ ବର୍ଷରେ ଖଣି ପତ୍ତାର ଅବଧି ଶେଷ ହୋଇଥିବା ୨୩ ଗୋଟି ଖଣି କ୍ୱକ୍ତ ସହିତ ମୋଟ ୨୫ ଗୋଟି ଖଣି କ୍ୱକ୍ତର ନିଲାମ ସଫଳତାର ସହ ସମ୍ପନ୍ନ ହୋଇଛି । ପୁନଶ୍ଚ, ୨୦୨୦ ଜୁନ ମାସରେ ଅବଧି ଶେଷ ହୋଇଥିବା ବାଦାମପାହାଡ଼ ଲୋହି ଖଣିର ନିଲାମ ସୂଚାରୁ ରୂପେ ମଧ୍ୟ ଶେଷ ହୋଇଛି । ଏମାନଙ୍କ ମଧ୍ୟରୁ, ୧୯ ଗୋଟି ଖଣି କ୍ୱକ୍ତରେ ପତା କାର୍ଯ୍ୟ ୨୦୨୦-୨୧ରେ କାର୍ଯ୍ୟକାରୀ କରାଯାଇଛି ।

୧୫ ଗୋଟି ଖଣି କ୍ୱକ୍ତ [୧୪ ଗୋଟି ନୂଆ ଖଣି(ଭର୍ଜିନ) ଓ ୧ଟି ଅବଧି ଶେଷ ହୋଇଥିବା ଖଣି] ନିଲାମ ପାଇଁ ପ୍ରସ୍ତୁତ ରହିଛି । ଏଥିମଧ୍ୟରୁ ଉତ୍ତୀର୍ଣ୍ଣ ଲୋହି ଓ ମାଙ୍ଗାନିଜ୍ ଖଣି କ୍ୱକ୍ତ ଓ କାଲିମାଟି ମାଙ୍ଗାନିଜ୍ କ୍ୱକ୍ତ ପ୍ରାକ-କ୍ରିୟାଧୀକାରୀ କ୍ଲିଅରାନ୍ସ୍ (Pre-embedded clearance) ସହ ନିଲାମ ପାଇଁ ପ୍ରସ୍ତୁତ ହେଉଛି ।

ଖଣି ରାଜସ୍ୱ ସଂଗ୍ରହ

୨୦୨୦-୨୧ ଆର୍ଥିକ ବର୍ଷରେ (ଜାନୁୟାରୀ ୩୧, ୨୦୨୧ ସୁଦ୍ଧା) ଖଣି ରାଜସ୍ୱ ବାବଦକୁ ୯୮୯୪.୫୧ କୋଟି ଟଙ୍କା ଆଦାୟ ହୋଇଅଛି । ଖଣି ରାଜସ୍ୱ ଆଦାୟର ବିଗତ ପାଞ୍ଚ ବର୍ଷର ବିବରଣୀ ନିମ୍ନରେ ପ୍ରଦାନ କରାଗଲା ।

ବର୍ଷ	ଧାର୍ଯ୍ୟ ଲକ୍ଷ୍ୟ (କୋଟି ଟଙ୍କାରେ)	ସଂଗୃହୀତ ଖଣି ରାଜସ୍ୱ (କୋଟି ଟଙ୍କାରେ)
୨୦୧୬-୧୭	୭୦୦୦	୪୯୨୫.୬୬
୨୦୧୭-୧୮	୬୬୩୦	୬୧୩୦.୯୭
୨୦୧୮-୧୯	୭୧୦୦	୧୦୪୭୯.୧୮
୨୦୧୯-୨୦	୯୦୦୦	୧୧୦୨୦.୦୨
୨୦୨୦-୨୧ (ଜାନୁୟାରୀ ୩୧ ସୁଦ୍ଧା)	-	୯୮୯୪.୫୧

ଖଣିଜ ଉତ୍ପାଦନ ଓ ପ୍ରେରଣ

୨୦୨୦-୨୧ ଆର୍ଥିକ ବର୍ଷର ଜାନୁୟାରୀ ମାସ ୩୧ ତାରିଖ ସୁଦ୍ଧା ୨୬୭.୬୩୬ ମିଲିୟନ ଟନ୍ ଖଣିଜ ପଦାର୍ଥ ରସ୍ତାନ୍ତି କରାଯାଇଥିବା ବେଳେ ୨୨୭.୯୫ ମିଲିୟନ ଟନ୍ ଖଣିଜ ପଦାର୍ଥ ଉତ୍ପାଦନ କରାଯାଇଅଛି । ବିଗତ ୫ ବର୍ଷର ଖଣିଜ ଉତ୍ପାଦନ ଓ ପ୍ରେରଣର ବିବରଣୀ ନିମ୍ନରେ ପ୍ରଦାନ କରାଗଲା ।

ବର୍ଷ	ଉତ୍ପାଦନ (ନିୟୁଟ ଟନ୍ରେ)	ପ୍ରେରଣ (ନିୟୁଟ ଟନ୍ରେ)
୨୦୧୬-୧୭	୨୬୪.୮୪	୨୮୫.୨୫
୨୦୧୭-୧୮	୨୭୦.୮୪	୨୮୭.୬୭୩
୨୦୧୮-୧୯	୨୯୫.୪୫	୩୧୦.୦୮
୨୦୧୯-୨୦	୩୧୧.୪୫୩	୩୨୦.୦୮୭
୨୦୨୦-୨୧ (ଜାନୁୟାରୀ ୩୧ ସୁଦ୍ଧା)	୨୨୭.୯୫	୨୬୭.୬୩୬

ପ୍ରବର୍ତ୍ତନ କାର୍ଯ୍ୟବିଧି :-

ଖଣିଜ ପଦାର୍ଥର ବେନିଫିଟ ଖନନ ଓ ଚୋରା ଚାଲାଣ ରୋକିବା ଏବଂ ତତ୍ ଜନିତ ଖଣି ରାଜସ୍ୱ କ୍ଷତିକୁ ଏଡାଇବାକୁ ଦୃଷ୍ଟିରେ ରଖି OMPTS Rules, 2007 ଅନୁଯାୟୀ ବିଭିନ୍ନ ପଦକ୍ଷେପ ନିଆଯାଇଅଛି । ଏହି ନିୟମାବଳୀ ଅନୁଯାୟୀ ଚଳିତ ଆର୍ଥିକ ବର୍ଷ ୨୦୨୦-୨୧ (ଜାନୁୟାରୀ ୩୧, ୨୦୨୧ ସୁଦ୍ଧା) ନିର୍ଦ୍ଦେଶାଳୟ ଅଧିନସ୍ଥ ମଣ୍ଡଳ କାର୍ଯ୍ୟାଳୟ ମାନଙ୍କରେ ୫୫ ଗୋଟି ଅବୈଧ ଖଣି କାରବାର ଧରାଯାଇ ସମୁଦାୟ ୧୧୦୮୪.୦୭ ମେଟ୍ରିକ୍ ଟନ୍ ଖଣିଜ ପଦାର୍ଥ ଓ ଜୋରିମାନା ବାବଦକୁ ୪୪.୦୦ ଲକ୍ଷ ଟଙ୍କା ଜିଲ୍ଲା ସ୍ତର ସ୍ନାୟୁ ଦ୍ୱାରା ଆଦାୟ କରାଯାଇଅଛି । ଏତଦ୍ ବ୍ୟତୀତ ବେଆଇନ୍ ଖଣି ଖନନ ରୋକିବା ପାଇଁ State Level Enforcement Squad ଏବଂ District Level Enforcement Squad ଗଠନ କରାଯାଇ ବେନିଫିଟ ଖଣିଜ ଲାଇସେନ୍ସଧାରୀମାନଙ୍କର ରେକର୍ଡ ପତ୍ର ଯାଞ୍ଚ କରିବା ସଙ୍ଗେ ସଙ୍ଗେ ଆବଶ୍ୟକ ସ୍ଥଳେ ଆଇନଗତ କାର୍ଯ୍ୟାନୁଷ୍ଠାନ ଗ୍ରହଣ କରୁଛନ୍ତି । ସେହିଭଳି State Level Enforcement Squad ଦ୍ୱାରା ୨୮ ଗୋଟି ଅନିୟମିତତାବଶତଃ ଖଣି ଖନନ କାରବାର ଧରାଯାଇଛି ଓ ୧ ଗୋଟି ଯାନ ମଧ୍ୟ ଜବତ କରାଯାଇଅଛି ଏବଂ ୯.୫୦ ଲକ୍ଷ ଟଙ୍କା ଜୋରିମାନା ବାବଦକୁ ଆଦାୟ କରାଯାଇଛି । ଅବୈଧ ଖଣି କାରବାର ଓ ପରିବହନ ରୋକିବା ପାଇଁ ଚଢ଼ାଇ ବାରମ୍ବାର ଜାରି ଅଛି ।

ସମନ୍ୱିତ ଖଣି ଓ ଖଣିଜ ଦ୍ରବ୍ୟ ପରିଚାଳନା ପଦ୍ଧତି (i3MS) ପ୍ରକଳ୍ପ

ଓଡ଼ିଶା ସରକାରଙ୍କ ଇସ୍ପାତ ଓ ଖଣି ବିଭାଗର ସମନ୍ୱିତ ଖଣି ଓ ଖଣିଜ ଦ୍ରବ୍ୟ ପରିଚାଳନା ପ୍ରକଳ୍ପ (i3MS), ସୁଚନା ଓ ପ୍ରଯୁକ୍ତି ବିଜ୍ଞାନ ପ୍ରକଳ୍ପର ପଥ ପଦର୍ଶନ କରୁଛି । ବିଗତ ୧୦ ବର୍ଷରେ i3MS ଓଡ଼ିଶା ସରକାରଙ୍କ ଦ୍ୱାରା ପରିଚାଳିତ 5T ସିଦ୍ଧାନ୍ତ ଅଧିନରେ ଥିବା ଉତ୍ତମ ରାଜ୍ୟ ଶାସନର ଦୃଷ୍ଟାନ୍ତ ଦେବା ସଙ୍ଗେ ସଙ୍ଗେ କାର୍ଯ୍ୟଧାରାକୁ ସୁଗମ କରିବାରେ ସହାୟକ ହୋଇଛି ।

ଏହି ପଦ୍ଧତି ବର୍ଦ୍ଧିତ ଖଣିଜ ରାଜସ୍ୱ ଆଦାୟକୁ ସୁଚାରୁରୂପେ ସମ୍ପାଦନ କରିବା ସଙ୍ଗେ ସଙ୍ଗେ କାର୍ଯ୍ୟାଳୟର ଉନ୍ନତ ମାନର ପରିଚାଳନା ତଥା ଦକ୍ଷ ଓ ତୁରନ୍ତ ସେବା ଯୋଗାଇବାରେ ସହାୟକ ହେଉଛି ।

ପଦ୍ମପତ୍ର ମୁଖ୍ୟ ପ୍ରଭାବ

- ୯୧,୭୭୭ରୁ ଅଧିକ ବ୍ୟବହାରକାରୀ i3MS ରେ ପଞ୍ଜୀକରଣ ।
- ଏହି ପଦ୍ମପତ୍ର ମାଧ୍ୟମରେ ଟ. ୫୯,୨୪୫.୮୧ କୋଟି (ଜାନୁୟାରୀ ୩୧, ୨୦୨୧ ସୁଦ୍ଧା) ମୂଲ୍ୟର ଖଣି ରାଜସ୍ୱ ଆଦାୟ ।
- ପ୍ରାୟ ୩୨୫.୦୭ କୋଟିର ବ୍ୟବହାରକାରୀ ଦେୟ ଏବଂ ୧୧.୭୭ କୋଟିର ଦରଖାସ୍ତ ଦେୟ ଆଦାୟ ।
- ୯,୦୩,୭୫୨ ରୁ ଅଧିକ ଅନୁମତି ପତ୍ର ଏବଂ ୭୪,୧୭୩,୫୩୨ ଇ-ପ୍ରବେଶ ପତ୍ର ପ୍ରଦାନ ।
- ଅନଲାଇନ ଖଣିଜ ପଦାର୍ଥ ଓଜନ ପାଇଁ ୯୭୪ ଇଲେକଟ୍ରୋନିକ ଓଜନ କଣ୍ଠାର i3MS ସହିତ ସମ୍ବନ୍ଧ ।

ଚଳିତ ଆର୍ଥିକ ବର୍ଷରେ i3MS ପ୍ରକଳ୍ପ ଅଧୀନରେ ବର୍ତ୍ତମାନ ପର୍ଯ୍ୟନ୍ତ ହୋଇଥିବା ମୁଖ୍ୟ ସଫଳତା

- ସହାୟତା ଡେସ୍କ, ଅଭିଯୋଗ ଏବଂ ଚକ୍ରବର୍ତ୍ତୀ ଫିଡ୍ ବ୍ୟାକ୍ ସିଷ୍ଟମ୍ ସମ୍ପୂର୍ଣ୍ଣ ହୋଇଛି ।
- ଖଣି ଲିଜ୍ ପାଇଁ ପୋଷ୍ଟ ନିଲାମ ମିନେରାଲ୍ କନ୍ସେସନ୍ ସିଷ୍ଟମ୍ ଅଟୋମେସନ୍ (ମେଜର ମିନେରାଲ୍ ଏବଂ ନିର୍ଦ୍ଦିଷ୍ଟ ମାଇନର ମିନେରାଲ୍), କମ୍ପୋଜିଟ୍ ଲାଇସେନ୍ସ ବିଜିନେସ୍ ରିଫର୍ମ ଆକ୍ଟ୍ସ୍ ପ୍ଲାନ (BRAP) ଅଧୀନରେ NERP ସମାପ୍ତ ହୋଇଛି ।
- BRAP ଅଧୀନରେ ମୃତ୍ତିକା ଖନନ (ପୃଷ୍ଠଭୂମି ଅଧିକାର) ପାଇଁ NOCର ସ୍ୱୟଂଚାଳିତ କାର୍ଯ୍ୟ ସମାପ୍ତ ହୋଇଛି ।
- କ୍ଷୁଦ୍ର ଖଣିଜ ଏବଂ ନିର୍ଦ୍ଦିଷ୍ଟ କ୍ଷୁଦ୍ର ଖଣିଜ ପଦାର୍ଥ ପାଇଁ ଖଣି ଯୋଜନାର ଅନଲାଇନ୍ ଅନୁମୋଦନ ସମାପ୍ତ ହୋଇଛି ।
- କୋଇଲା ପରିବହନ ପାଇଁ ଭାରତୀୟ ରେଲର FOIS ସିଷ୍ଟମ୍ ସହିତ ଆଇ3.ଏମ୍.ଏସ୍.ର ଏକୀକରଣ ସମାପ୍ତ ହୋଇଛି ।
- ସାଧାରଣ ପ୍ରଶାସନ ବିଭାଗର ସେଣ୍ଟ୍ରାଲ୍ ମନିଟରିଂ ସିଷ୍ଟମ୍ (CMS) ସହିତ ଆଇ3.ଏମ୍.ଏସ୍.ର ଏକୀକରଣ ସମାପ୍ତ ହୋଇଛି ।
- ଡ୍ରୋନ୍ ଟେକ୍ନୋଲୋଜି ପାଇଁ PoC, ଷ୍ଟକ୍ ଭଲ୍ୟୁମ୍ ଆକଳନ ଏବଂ ଲିଜ୍ ସୀମା ଯାଞ୍ଚ ସମାପ୍ତ ହୋଇଛି ।

ପାଇପଲାଇନରେ ଥିବା କାର୍ଯ୍ୟକଳାପଗୁଡ଼ିକ: -


- ଯୋଡା ଖଣି ସର୍କଲର ସମସ୍ତ କାର୍ଯ୍ୟକଳାପ ଲିଜ୍ରେ ଡ୍ରୋନ୍ ଟେକ୍ନୋଲୋଜିର ପାଇଲଟ୍ ପ୍ରୟୋଗ ଅନ୍ୟ ଖଣି ସର୍କଲକୁ ବିସ୍ତାର କରାଯିବ ।
- ସରକାରୀ ତନଖି ଫାଟକ ପାଇଁ ମାନବ ବିହୀନ ଓଜନ କଣ୍ଠା(ସ୍ୱୟଂଚାଳିତ ଓଜନ କଣ୍ଠା)ର ପ୍ରତିଷ୍ଠା ।
- ଖଣିଜ ପରିବହନ ପାଇଁ FASTAG ସମାଧାନ ସହିତ ଏକୀକରଣ ।
- ଷ୍ଟାଟ୍ୟୁଟୋରି କ୍ଲିୟରାନ୍ସ ଡାଟା ବୈଧତା ପାଇଁ SPCB, MoEF ଏବଂ CC ଏବଂ IBM ସହିତ ଏକୀକରଣ ।
- ଇଣ୍ଟିଗ୍ରେଟେଡ୍ କମାଣ୍ଡ କଣ୍ଟ୍ରୋଲ୍ ସେଣ୍ଟର ଏବଂ ସି.ସି.ଟି.ଭି. ସର୍ଭିଲାନ୍ସ ସିଷ୍ଟମର ପ୍ରତିଷ୍ଠା ।
- PAN ଏବଂ GST ସହିତ ଏକୀକରଣ ।

ଖଣିଜ ପଦାର୍ଥର ରାସାୟନିକ ବିଶ୍ଳେଷଣ

ଚଳିତ ଆର୍ଥିକ ବର୍ଷ ୨୦୨୦-୨୧ (ଜାନୁୟାରୀ ୩୧, ୨୦୨୧ ସୁଦ୍ଧା) ରେ ଗବେଷଣାଗାର ଦ୍ୱାରା ୨୪,୪୭୭ଗୋଟି ନମୁନାକୁ ବିଶ୍ଳେଷଣ କରାଯାଇ ୩୩,୭୭୫ ଗୋଟି ସଙ୍ଘଠକର (constituent) ମୂଲ୍ୟ ନିର୍ଣ୍ଣୟ କରାଯାଇଅଛି । ଗବେଷଣାଗାର ଦ୍ୱାରା ଉପରୋକ୍ତ ଅବଧି ମଧ୍ୟରେ ୧୫୮.୪୩ ଲକ୍ଷ ଟଙ୍କା ରାଜସ୍ୱ ସଂଗୃହୀତ ହୋଇଅଛି । ରାସାୟନ ବିଶ୍ଳେଷଣାଗାରର ବିଗତ ୫ ବର୍ଷର ନମୁନା ବିଶ୍ଳେଷଣ ଓ ଅର୍ଥ ଆଦାୟର ବିବରଣୀ ନିମ୍ନରେ ପ୍ରଦାନ କରାଗଲା ।

ବର୍ଷ	ନମୁନାର ସଂଖ୍ୟା	ସଙ୍ଘଠକ ସଂଖ୍ୟା	ଆଦାୟ ହୋଇଥିବା ଅର୍ଥ (ଲକ୍ଷ ଟଙ୍କା ରେ)
୨୦୧୬-୧୭	୨୪୨୦୮	୩୯୯୩୬	୧୩୨.୯୬
୨୦୧୭-୧୮	୨୩୬୪୧	୩୯୭୮୩	୧୩୭.୦୮
୨୦୧୮-୧୯	୨୧୭୯୯	୪୧୩୪୪	୧୧୭.୮
୨୦୧୯-୨୦	୨୭୦୩୮	୫୦୨୧୮	୧୩୨.୦୩
୨୦୨୦-୨୧(ଜାନୁୟାରୀ ୩୧ ସୁଦ୍ଧା)	୨୪୪୭୭	୩୩୭୬୫	୧୫୮.୪୩





ଓଡ଼ିଶା ଖଣି
ନିଗମ ଲିମିଟେଡ୍



O M C HOUSE
ओम सी हाउस

OMC HOUSE

ଉତ୍ପାଦନ:-

ବିଭିନ୍ନ ଖଣିଜ ପଦାର୍ଥର ଉତ୍ପାଦନ ଆକଳନ ବନ୍ଦୀମ ଆହାରଣ ସଫଳତା:-

କ୍ର. ସଂଖ୍ୟା	ଖଣିଜର ନାମ	୨୦୨୦-୨୧ ବର୍ଷ ପାଇଁ ଧାର୍ଯ୍ୟ ଉତ୍ପାଦନ (ପରିମାଣ ନିୟୁତ ଟନରେ)	୩୧.୦୧.୨୦୨୧ ରିଖ ପର୍ଯ୍ୟନ୍ତ ସଫଳତା (ସଂଖ୍ୟା ନିୟୁତ ଟନରେ)
୧	ଲୁହାପଥର	୧,୩୦,୦୪,୦୦୦	୧,୦୧,୭୨,୯୫୧.୪୮
୨	କ୍ରୋମ ପଥର	୭,୭୭,୯୧୪	୭,୭୭,୯୧୪
୩	ବନ୍ଧାଇଟ ପଥର	୩୦,୦୦,୦୦୦	୧୯,୨୦,୦୦୦
	ମୋଟ	୧,୭୧,୪୯,୦୦୦	୧,୨୮,୫୯,୮୨୫.୪୮

ବିକ୍ରୟ:-

୨୦୨୦-୨୧ ଆର୍ଥିକ ବର୍ଷ ପାଇଁ ଓଡ଼ିଶା ଖଣି ନିଗମ ଲିଃ ଦ୍ୱାରା ବିଭିନ୍ନ ଖଣିଜ ପଥର ବିକ୍ରି ପାଇଁ ଲକ୍ଷ୍ୟ ଧାର୍ଯ୍ୟ ଏବଂ ସଫଳତା (ଜାନୁୟାରୀ, ୨୦୨୧ ଶେଷ ସୁଦ୍ଧା)

(କ)

କ୍ର. ସଂଖ୍ୟା	ଖଣିଜର ନାମ	୨୦୨୦-୨୧ ବାର୍ଷିକ ଧାର୍ଯ୍ୟ ବିକ୍ରୟ ଲକ୍ଷ୍ୟ (ପରିମାଣ ନିୟୁତ ଟନରେ)	ସଫଳତା (ଜାନୁୟାରୀ ୨୦୨୧ ଶେଷ ସୁଦ୍ଧା) (ସଂଖ୍ୟା ନିୟୁତ ଟନରେ)
୧	ଲୁହାପଥର	୧,୪୫,୫୪,୦୦୦	୧,୦୩,୧୫,୭୭୨
୨	କ୍ରୋମ ପଥର	୧୫,୧୫,୨୧୮	୭,୦୭,୪୨୭
୩	ବନ୍ଧାଇଟ ପଥର	୩୦,୦୦୦,୦୦	୨୩,୧୪,୦୨୭
	ମୋଟ	୧,୯୦,୭୯,୨୧୮	୧,୩୩,୩୩,୧୭୫

(ଖ) ଓଡ଼ିଶା ଖଣି ନିଗମ ଲିଃ ଦ୍ୱାରା ମିଆଦି ଯୋଜନା ଭିତ୍ତିରେ ବର୍ଷକୁ ଯଥାକ୍ରମେ ୧,୦୮,୨୩,୩୩୦ ନିୟୁତ ଟନ ଲୁହାପଥର ଯୋଗାଣ ପାଇଁ ୫୯ ଗୋଟି ଘରୋଇ କ୍ରେତାଙ୍କ ସହିତ, ୯,୮୨,୩୧୦ ନିୟୁତ ଟନ କ୍ରୋମ ପଥର ୧୨ ଗୋଟି ଘରୋଇ କ୍ରେତାଙ୍କ ସହିତ ଏବଂ ୨୧,୦୦,୦୦୦ ନିୟୁତ ଟନ ବନ୍ଧାଇଟ ଯୋଗାଣ ପାଇଁ ଗୋଟିଏ ଘରୋଇ କ୍ରେତାଙ୍କ ସହିତ ବିକ୍ରି ରାଜିନାମା ସ୍ୱାକ୍ଷରିତ କରିଛି ।

ଓଡ଼ିଶା ଖଣି ନିଗମ ଲିଃ ପକ୍ଷରୁ ରାଷ୍ଟ୍ରୀୟ ଇ-ନିଲାମ ଜରିଆରେ ଉଭୟ ଅକ୍ଷରାଷ୍ଟ୍ରୀୟ ଓ ବହିରାଷ୍ଟ୍ରୀୟ କମ୍ପାନୀ/ କ୍ରେତା ମାନଙ୍କ ପାଇଁ ଲୁହା ପଥର, କ୍ରୋମ ପଥର ଓ ବନ୍ଧାଇଟ ବିକ୍ରି କରାଯାଇଛି ।

ଅର୍ଥ:-

୨୦୨୦-୨୧ ଓ ୨୦୨୧-୨୨ ଆର୍ଥିକ ବର୍ଷ ପାଇଁ ଧାର୍ଯ୍ୟ ଉତ୍ପାଦନ ଓ ବିକ୍ରୟର ବିବରଣୀ

(ପରିମାଣ ଲକ୍ଷ ମେଟ୍ରିକ ଟନରେ)

ଖଣିଜ	ଖଣିର ନାମ	ୟୁ.ଓ.ଏମ	ସଂଶୋଧିତ ଆକଳନ ୨୦୨୦-୨୧		ବଜେଟ ଆକଳନ ୨୦୨୧-୨୨	
			ଉତ୍ପାଦନ	ବିକ୍ରୟ	ଉତ୍ପାଦନ	ବିକ୍ରୟ
୨୦୨୦-୨୧	ବୈତାରୀ	ମେଟ୍ରିକ ଟନ	୩୦.୦୦୦	୩୨.୦୦୦	୩୦.୦୦୦	୩୦.୦୦୦
	ଗନ୍ଧମାଞ୍ଜନ-(ଏ)	ମେଟ୍ରିକ ଟନ	୨.୨୫୦	୨.୮୭୦	୩.୫୦	୩.୫୦
	ଗନ୍ଧମାଞ୍ଜନ-(ବି)	ମେଟ୍ରିକ ଟନ	୭୫.୦୨	୭୦.୧୨	୮୦.୯୮	୯୦.୦୦
	କୁରୁମିତାର	ମେଟ୍ରିକ ଟନ	୩୦.୦୦୦	୩୧.୦୨୦	୨୦.୦୦	୨୦.୦୦
	ଡିରିଙ୍ଗ ପାହାଡ	ମେଟ୍ରିକ ଟନ	୦.୮୨	୦.୮୨	୩.୨୮	୩.୨୮
	ମହା ପର୍ବତ	ମେଟ୍ରିକ ଟନ	-	-	୯.୭୫	୯.୭୫
	ଖାଣ୍ଡବନ୍ଧ	ମେଟ୍ରିକ ଟନ	-	-	୫.୦୦	୫.୦୦
	ବାଂଶପାଣି	ମେଟ୍ରିକ ଟନ	-	-	୯.୮୯	୯.୮୯
	ଝିଲିଙ୍ଗ ଲଙ୍ଗୋଲୋଡା	ମେଟ୍ରିକ ଟନ	୧.୧୯	୦.୫୯	୫୯.୮୭	୫୯.୮୭
	ଗୁଆଲି	ମେଟ୍ରିକ ଟନ	୦.୯୮	୦.୪୯	୪୯.୭୯	୪୯.୭୯
	ସମୁଦାୟ:-		୧୩୦.୨୭	୧୪୧.୯୧	୩୧୧.୯୭	୩୨୦.୯୮

ଖଣିକ	ଖଣିର ନାମ	ୟୁ.ଓ.ଏମ	ସଂଶୋଧିତ ଆକଳନ ୨୦୨୦-୨୧		ବଦଳିତ ଆକଳନ ୨୦୨୧-୨୨	
			ଉତ୍ପାଦନ	ବିକ୍ରୟ	ଉତ୍ପାଦନ	ବିକ୍ରୟ
କ୍ରୋମ ପଥର	ସା.ଉ.ଥ - କା.ଲି.ଆ ପାଣି	ମେଟ୍ରିକ ଟନ୍	୧୩୧.୦୦୦	୯.୦୦୦	୧୦.୦୦୦	୧୨.୦୦୦
	ସୁକ୍ରଙ୍ଗୀ	ମେଟ୍ରିକ ଟନ୍	୧.୩୦୦	୨.୦୦୦	୩.୦୦	୩.୯୯
	ବାଙ୍ଗୁର	ମେଟ୍ରିକ ଟନ୍	-	୦.୦୧	୦.୧୫	୦.୧୫
	ସମୁଦାୟ:-		୧୪.୩୦	୧୧.୦୧	୧୩.୧୫	୧୬.୧୪
ବନ୍ଧାଇଟ	କୋଡିଙ୍ଗାମାଳି	ମେଟ୍ରିକ ଟନ୍	୩୦.୦୦୦	୩୨.୦୦୦	୩୦.୦୦୦	୩୨.୦୦୦
	ସମୁଦାୟ:-		୩୦.୦୦୦	୩୨.୦୦୦	୩୦.୦୦୦	୩୨.୦୦୦
ସମୁଦାୟ(ଲୌହ, କ୍ରୋମ, ବନ୍ଧାଇଟ)			୧୭୪.୫୭	୧୮୪.୯୨	୩୫୫.୧୧	୩୭୯.୧୨
ଖଣ୍ଡାଲାଇଟ୍	କୁଣ୍ଡା କୁଣ୍ଡି କୁଣ୍ଡା	କ୍ୟୁବିକ ମିଟର	୦.୧୧	୦.୧୧	୦.୨୫	୦.୨୫
	ସମୁଦାୟ:-		୦.୧୧	୦.୧୧	୦.୨୫	୦.୨୫

ଜଙ୍ଗଲ ଓ ପରିବେଶ

୨୦୨୦-୨୧ ଆର୍ଥିକ ବର୍ଷରେ(୩୧.୦୧.୨୦୨୧ ପର୍ଯ୍ୟନ୍ତ) ଓଡ଼ିଶା ଖଣି ନିଗମ ଲିମିଟେଡର ଜଙ୍ଗଲ ଓ ପରିବେଶ ସେଲ୍ ର କାର୍ଯ୍ୟକଳାପ ରିପୋର୍ଟ

ଜଙ୍ଗଲ ବିଭାଜନ ପ୍ରସ୍ତାବ ପାଇଁ MoEF & CC, ଭାରତ ସରକାରଙ୍କ ଠାରୁ ଜଙ୍ଗଲ କ୍ଲିୟରାନ୍ସ ପ୍ରାପ୍ତ

- ସୋପାନ - I ବାଂଶପାଣି ୩୮୦.୪୦ ହେକ୍ଟର ଉପରେ ଅବସ୍ଥିତ ପଥର ଲୌହ ଖଣି ପାଇଁ ପ୍ରାପ୍ତ ହୋଇଥିବା ପ୍ରଥମ ସୋପାନ ଫରେଷ୍ଟ କ୍ଲିୟରାନ୍ସ ।
- ସୋପାନ - II ଜଙ୍ଗଲ କ୍ଲିୟରାନ୍ସ (FC) : କୁର୍ମିତାର ଓ ରକ୍ଷା ମାଲକ୍ସର ଭିତ୍ତିଭୂମି ପାଇଁ ୧୧.୯୧୨ ହେକ୍ଟର ପରିମିତ ଅଞ୍ଚଳ ପାଇଁ ଦ୍ୱିତୀୟ ସୋପାନ ଫରେଷ୍ଟ କ୍ଲିୟରାନ୍ସ ପ୍ରାପ୍ତ ହୋଇଛି ।
- ଜଙ୍ଗଲ କିସମ ପରିବର୍ତ୍ତନ ପ୍ରସ୍ତାବ : କୁର୍ମିତାର କନଭେୟର କରିଡରର ୮୭.୪୭୯ ହେକ୍ଟର ପରିମିତ ଅଞ୍ଚଳ ଏବଂ ଗନ୍ଧମାର୍ଦ୍ଦନ ରୋଡରେ ୭.୫୧୮ ହେକ୍ଟର ପରିମିତ ଅଞ୍ଚଳ ପାଇଁ ବାଖଲ କରାଯାଇଛି ।
- ଭାରତ ସରକାରଙ୍କ ଜଙ୍ଗଲ, ପରିବେଶ ଓ ଜଳବାୟୁ ପରିବର୍ତ୍ତନ ମନ୍ତ୍ରାଳୟକୁ କୁର୍ମିତାର କନଭେୟର କରିଡରର ୮୭.୪୭୯ ହେକ୍ଟର ପରିମିତ ଅଞ୍ଚଳ ପାଇଁ ପ୍ରଥମ ପର୍ଯ୍ୟାୟ- ଫରେଷ୍ଟ କ୍ଲିୟରାନ୍ସ ମଞ୍ଜୁର ନିମନ୍ତେ ଅନୁମୋଦିତ ଜଙ୍ଗଲ କିସମ ପରିବର୍ତ୍ତନ ପ୍ରସ୍ତାବ ଦିଆଯାଇଛି ।
- ତୁବୁନା-ସୁକ୍ରାଡିହି ଆଇରନ୍ ଏବଂ ମାଙ୍ଗାନିଜ୍ ଖଣି ପାଇଁ ଜଙ୍ଗଲ କିସମ ପରିବର୍ତ୍ତନ ପ୍ରସ୍ତାବର ପ୍ରକ୍ରିୟା ରାଜ୍ୟ ସରକାରଙ୍କ ବିଭିନ୍ନ ସ୍ତରରେ ଅଛି ।
- ବିପିଜେ ଆଇରନ୍ ଖଣି ପାଇଁ ଏକ୍ସପ୍ଲୋରେସନ ପ୍ରସ୍ତାବର ପ୍ରକ୍ରିୟା ରାଜ୍ୟ ସରକାରଙ୍କ ବିଭିନ୍ନ ସ୍ତରରେ ଅଛି ।
- ଭାରତ ସରକାରଙ୍କ ଜଙ୍ଗଲ, ପରିବେଶ ଓ ଜଳବାୟୁ ପରିବର୍ତ୍ତନ ମନ୍ତ୍ରାଳୟ ଠାରୁ କୁର୍ମିତାର ଖଣି, ମହାପର୍ବତ (ଉଞ୍ଚାବାଲି) ଖଣି ପାଇଁ ଇ.ସି. ପ୍ରାପ୍ତ ହୋଇଛି ଏବଂ ସୁକ୍ରାଙ୍ଗି ଖଣି ପାଇଁ ଇ.ସି.ର ଅବଧି ବୃଦ୍ଧି ପାଇଁ ପ୍ରସ୍ତାବିତ ହୋଇଛି ।
- ନୀରାଶର ସାଜସଜ୍ଜା ପଥର (ଖଣ୍ଡାଲାଇଟ୍) ଖଣି ପାଇଁ SEIAA, ଭୁବନେଶ୍ୱର ଠାରୁ ଇ.ସି. ପ୍ରାପ୍ତ ହୋଇଛି ।

୨୦୨୧-୨୨ ଆର୍ଥିକ ବର୍ଷରେ ଓଡ଼ିଶା ଖଣି ନିଗମ ଲିମିଟେଡର ପ୍ରସ୍ତାବିତ କାର୍ଯ୍ୟ ନିର୍ବାହ

- ଭାରତ ସରକାରଙ୍କ ଜଙ୍ଗଲ ପରିବେଶ ଓ ଜଳ ବାୟୁ ପରିବର୍ତ୍ତନ ମନ୍ତ୍ରାଳୟରୁ ଦୈତାରୀ ସ୍ଥିତ ଖଣି କୋଡିଙ୍ଗା ମାଳୀ ଖଣିର ବର୍ଦ୍ଧିତ କାର୍ଯ୍ୟ ପାଇଁ ପରିବେଶ ଅନୁମତି ଏବଂ ତୁବୁନା ସୁକ୍ରାଡିହି ଖଣି ପାଇଁ ନୂଆ ପ୍ରସ୍ତାବ ଅଣାଯିବ ।
- ୧୦୭.୦୧୭ ହେକ୍ଟର ପରିମିତ ଦୈତାରୀ କନଭେୟର କରିଡର, ଗନ୍ଧମାର୍ଦ୍ଦନ ବ୍ଲକ୍ -'କ' ଲୌହ ଖଣିର ୭୭.୭୨୦୭ ହେକ୍ଟର ଏବଂ ୪୦୧.୭୮୨୪ ହେକ୍ଟର, ୨୮.୦୦ ହେକ୍ଟର ପରିମିତ ଉଞ୍ଚାବାଲି ଲୁହାପଥର ଖଣି, କନ୍ଧବନ୍ଧ ଲୁହାପଥର ଖଣିର ୩୪୫.୧୮୯ ହେକ୍ଟର, ବାଂଶପାଣି ଲୁହାପଥର ଖଣିର ୧୮୩.୨୧୮ ହେକ୍ଟର, ସୁକ୍ରାଙ୍ଗି କ୍ରୋମାଇଟ୍ ୧୨୨.୨୪୨ ହେକ୍ଟର, ଦୈତାରୀ ଲୁହା ପଥର ଖଣିର ୭୪୭.୩୩୨୫ ହେକ୍ଟର, ତୁବୁନା ସୁକ୍ରାଡିହି ଲୁହା ଓ ମାଙ୍ଗାନିଜ୍ ୧୨୪୩.୨୭ ହେକ୍ଟର, ରକ୍ଷା ଲୁହାପଥର ଖଣିର ୨୭୮.୮୭୩୧ ହେକ୍ଟର ଏବଂ ଦକ୍ଷିଣ କାଲିଆପାଣି Over Burden Dump Siteର ୧୨୮.୯୪୮ ହେକ୍ଟର ପାଇଁ ସୋପାନ-୨ ଦ୍ୱିତୀୟ ପର୍ଯ୍ୟାୟ Forest Clearance ଅଣାଯିବ ।

- କୋଇଲା - କାଶିରା, କୋଇଲା-ଭଞ୍ଜପାଲି, ଗୁଆଳି ଲୁହାପଥର ଖଣି, ଜିଲିଙ୍ଗ ଲୁହାପଥର ଏବଂ ମାଜାନିଜ ଖଣି ପାଇଁ ଜଙ୍ଗଲ ଜମିର ପରିବର୍ତ୍ତନ ଓ ପ୍ରଥମ ପର୍ଯ୍ୟାୟ Forest Clearance ପାଇବା ପାଇଁ ପ୍ରସ୍ତାବ ।
- କାଠପାଳ, ଡଲକି, ପାରୁଲିପଡା, କୋଲା ରୋଇଡା, ରୋଇଡା-୭୮ କ୍ରୋମ ବ୍ଲକ୍ -୧ , କ୍ରୋମ ବ୍ଲକ୍ -୨ , ଉମ୍ପାଭ୍ୟାଳି, ନିଶିଖଳ ବଣିଆ ପଙ୍କ , ବିପିଜେ , ସେରେଣ୍ଡା -ଭଦ୍ରାସାହି ଖଣି ଗୁଡିକରୁ ଅନ୍ୱେଷଣ ପାଇଁ ପ୍ରଥମ ପର୍ଯ୍ୟାୟ ଅନୁମୋଦନ ହାସଲ ପାଇଁ ପ୍ରସ୍ତାବ ।

ଭୂତତ୍ତ୍ୱ

୨୦୨୦ -୨୧ (ଜାନୁୟାରୀ ୩୧, ୨୦୨୧ ସୁଦ୍ଧା) ଆର୍ଥିକ ବର୍ଷ ମଧ୍ୟରେ ଭୂତତ୍ତ୍ୱ ବିଭାଗର ମହତ୍ତ୍ୱପୂର୍ଣ୍ଣ କାର୍ଯ୍ୟକଳାପ

(କ) ଅନ୍ୱେଷଣ:-

ଓଡିଶା ଖଣିନିଗମର ବିଭିନ୍ନ ଖଣିପତା ଅଞ୍ଚଳରେ ୨୦୨୦ -୨୧ ଆର୍ଥିକ ବର୍ଷ (ଜାନୁୟାରୀ ୩୧, ୨୦୨୧ ସୁଦ୍ଧା) ନିମ୍ନଲିଖିତ ଖଣି ଅନୁସନ୍ଧାନ କାର୍ଯ୍ୟ ମାନ ସମ୍ପନ୍ନ କରିବା ପାଇଁ ଖଣିଜ ଦ୍ରବ୍ୟ ଆକଳନ ତଥା ବିନା ଖଣିଜ ଅଞ୍ଚଳ (ବ୍ୟାରେନ) ଗୁଡିକର ଚିହ୍ନଟ କରାଯାଇଅଛି ।

କ୍ରମିକ ନଂ	କାର୍ଯ୍ୟର ନାମ	ବାର୍ଷିକ ଲକ୍ଷ୍ୟ ଧାର୍ଯ୍ୟ (୨୦୨୦ -୨୧ ଆର୍ଥିକ ବର୍ଷ)	ଲକ୍ଷ୍ୟ ହାସଲ (୨୦୨୦ -୨୧ ଆର୍ଥିକ ବର୍ଷ)
୧)	ଭୂବିଜ୍ଞାନିକ ମାନଚିତ୍ରଣ	୧୪୧୦ ଏଚ	୫୨୫ଏଚ
୨)	କୋର ଡ୍ରାଲିଙ୍ଗ	୨୦୪୨୫ ଏମ	୫୪୧୨୨ ଏମ
୩)	ନମୁନା ଏବଂ ବିଶ୍ଳେଷଣ	୨୪୮୪୫ ଟି	୧୨୭୭୫ ଟି

(ଖ) ଖଣିଜ ରିହାତି (Mineral Concession)

- ୨୦୨୦-୨୧ରେ, ସୁକିନ୍ଦା ଭ୍ୟାଲିର ୩ ଗୋଟି କ୍ରୋମାଇଟ୍ ଖଣିର ସଂଶୋଧିତ ପୂର୍ବେକ୍ଷଣ ଅନୁମତି ପତ୍ର (prospective license) ଗୁଡିକୁ କାର୍ଯ୍ୟକ୍ଷମ କରାଯାଇଛି ।
- ଦୁଇଟି ଖଣି ପତା ଯଥା ଜିଲିଙ୍ଗ-ଲଙ୍ଗଲୋଟା ମାଇନିଂ ଏବଂ ଗୁଆଳି ଲୋହିତ ଖଣି ଲିଜକୁ କାର୍ଯ୍ୟକ୍ଷମ କରାଯାଇଛି ।

ସାମାଜିକ ଦାୟିତ୍ୱବୋଧ

୨୦୨୦-୨୧ ଆର୍ଥିକ ବର୍ଷରେ ଓ.ଏମ.ସି ଲିମିଟେଡର ସି .ଏସ.ଆର ଏବଂ ପି .ଡି କାର୍ଯ୍ୟକ୍ରମ

୨୦୨୦-୨୧ ଆର୍ଥିକ ବର୍ଷରେ ଓ.ଏମ.ସି ଲିମିଟେଡ କର୍ପୋରେଟ ସାମାଜିକ ଦାୟିତ୍ୱବୋଧ (ସି .ଏସ.ଆର) ଓ ପାରିପାର୍ଶ୍ୱିକ ବିକାଶ କାର୍ଯ୍ୟକ୍ରମ (ପିଡି) ବାବଦକୁ ୧୫୫.୩୧କୋଟି ଟଙ୍କା ବ୍ୟୟ କରିଛି । ନିଜର ସି.ଏସ.ଆର ଓ ପିଡି ଦାୟିତ୍ୱବୋଧ ତୁଲାଇବାକୁ ଯାଇ ୨୦୨୧ ମସିହା ଜାନୁଆରୀ ୩୧ ତାରିଖ ସୁଦ୍ଧା ସ୍ୱାସ୍ଥ୍ୟ ସୁବିଧା, ଶିକ୍ଷା, କ୍ରୀଡା ବିକାଶ, ମେଧା ପ୍ରୋତ୍ସାହନ , ପରିବେଶ ସୁରକ୍ଷା, ଶକ୍ତି ସଂରକ୍ଷଣ, ପରିମଳ ଓ ବିଶୁଦ୍ଧ ପାନୀୟ ଜଳ ଯୋଗାଣ, ଦକ୍ଷତା ବିକାଶ ଓ ତାଲିମ, ଜୀବିକାରେ ଉନ୍ନତି ଓ ଭିତ୍ତିଭୂମି ବିକାଶ, ବିପର୍ଯ୍ୟୟ ପରିଚାଳନା, କ୍ଷୁଧା ନିରାକରଣ ଓ ଗୋଷ୍ଠୀ ବିକାଶ ଆଦି କ୍ଷେତ୍ରରେ ଓ.ଏମ.ସି. ଏହି ଅର୍ଥ ବିନିଯୋଗ କରିଛି ।

୨୦୨୦-୨୧ ଆର୍ଥିକ ବର୍ଷର ୦୧.୦୪.୨୦୨୦ ଠାରୁ ୩୧.୦୧.୨୦୨୧ ପର୍ଯ୍ୟନ୍ତ କାର୍ଯ୍ୟକାରୀ ହୋଇଥିବା ମୁଖ୍ୟ କାର୍ଯ୍ୟାବଳୀ ନିମ୍ନରେ ଉଲ୍ଲେଖ କରାଗଲା:-

କୋଭିଡ-୧୯ ପାଇଁ ସହାୟତା

- କୋଭିଡ-୧୯ ପାଇଁ ରାଜ୍ୟରେ ସୃଷ୍ଟି ହୋଇଥିବା ଜରୁରୀ ପରିସ୍ଥିତିର ସଫଳ ମୁକାବୁଲା ପାଇଁ ମୁଖ୍ୟମନ୍ତ୍ରୀଙ୍କ ରିଲିଫ ପାଣ୍ଠିକୁ ୨୫୦ କୋଟି ଟଙ୍କାର ଆର୍ଥିକ ସହାୟତା ପ୍ରଦାନ ।



- କୋଭିଡ-୧୯ର ବ୍ୟାପକ ସଂକ୍ରମଣ ହେତୁ ଓଡ଼ିଶାର ଆଠ ଜିଲ୍ଲାରେ (ପୁରୀ, ଢେଙ୍କାନାଳ, ଖୋର୍ଦ୍ଧା, କଳାହାଣ୍ଡି, ବଲାଙ୍ଗୀରୀ, କନ୍ଧମାଳ, ମୟୂରଭଞ୍ଜ ଓ କଟକ) ୧୦ ଗୋଟି ଚିକିତ୍ସାଳୟ ପାଇଁ ୧୦୭୫ଟି ସାଧାରଣ ଶଯ୍ୟା, ୬୬ ଟି HDU ଶଯ୍ୟା, ୧୦୯ଟି ICU ଶଯ୍ୟା ପାଇଁ ଓ.ଏମ୍.ସି. ସହାୟତା କରିଛି । ଏହି ଯୋଜନା ପାଇଁ ମୋଟ ୨୩୧.୮୭ କୋଟି ଟଙ୍କା ଆକଳନ କରାଯାଇଛି, ଯେଉଁଥିରୁକି ୭୯.୮୬ କୋଟି ଟଙ୍କା ଖର୍ଚ୍ଚ ହୋଇଛି ।
- ଓ.ଏମ୍.ସି.ର ଖଣି ନିକଟବର୍ତ୍ତୀ ଉପାନ୍ତ ଗ୍ରାମଗୁଡ଼ିକୁ ଖାଦ୍ୟ ଶସ୍ୟର ବଣ୍ଟନ ଓ ଅନ୍ୟାନ୍ୟ ମୌଳିକ ଆବଶ୍ୟକତାର ମୁକାବିଲା ନିମନ୍ତେ ବହୁ ପରିମାଣର ସହାୟତା ପ୍ରଦାନ କରାଯାଇଥିଲା ।

ଗୁଣାତ୍ମକ ଶିକ୍ଷା ପାଇଁ ପ୍ରୋତ୍ସାହନ :-

- **୨୫ଟି ମଡେଲ ସ୍କୁଲକୁ ୧୦୦ କୋଟି ଟଙ୍କା ଆର୍ଥିକ ସହାୟତା:** ୩ ବର୍ଷରେ ୨୫ଟି ମଡେଲ ସ୍କୁଲ (ଆଦର୍ଶ ବିଦ୍ୟାଳୟ) ନିର୍ମାଣ ପାଇଁ ଓ.ଏମ୍.ସି ପ୍ରତିଶ୍ରୁତିବଦ୍ଧ । ଏଥିପାଇଁ ୧୦୦.୦୦ କୋଟି ଟଙ୍କା ମଞ୍ଜୁର ହୋଇଅଛି । ବର୍ତ୍ତମାନ ସୁଦ୍ଧା ୧୬ଟି ବିଦ୍ୟାଳୟର ନିର୍ମାଣ କାର୍ଯ୍ୟ ଶେଷ ହୋଇଛି ଏବଂ ୨୦୨୧ ମସିହା ମାର୍ଚ୍ଚ ମାସ ସୁଦ୍ଧା ଅବଶିଷ୍ଟ ବିଦ୍ୟାଳୟର ନିର୍ମାଣ କାର୍ଯ୍ୟ ଶେଷ ହୋଇଯିବ ।
- **ଓ.ଏମ୍.ସି ସୁପର କାର୍ଯ୍ୟକ୍ରମ :-** ଏହି କାର୍ଯ୍ୟକ୍ରମରେ ରାଜ୍ୟର ୭୪ ଜଣ ବିଦ୍ୟାର୍ଥୀ ପଞ୍ଜୀକୃତ ହୋଇଥିଲେ । ଆଇ.ଆଇ.ଟି. ଓ ଜାତୀୟ ସ୍ତରରେ ଖ୍ୟାତିସମ୍ପନ୍ନ ଇଞ୍ଜିନିୟରିଂ ଶିକ୍ଷାନୁଷ୍ଠାନରେ ନାମ ଲେଖାଇବା ଉଦ୍ଦେଶ୍ୟରେ ଦିଲ୍ଲୀର ସେଣ୍ଟର ଫର ଲିଡରସିପ (ସି.ଏସ୍.ଆର୍.ଏଲ୍. -ନୁଆଦିଲ୍ଲୀ) ଘରା ଏହି କୋଟିଂ ଭୁବନେଶ୍ୱର ଠାରେ ପ୍ରଦାନ କରାଯାଇଛି ଏବଂ ଏହି ବିଦ୍ୟାର୍ଥୀମାନେ ସଫଳତାର ସହିତ ଆଇ.ଆଇ.ଟି. ଓ ଜାତୀୟସ୍ତରୀୟ ଇଞ୍ଜିନିୟରିଂ ଶିକ୍ଷାନୁଷ୍ଠାନରେ ଶିକ୍ଷାଗ୍ରହଣ ପାଇଁ କୃତକାର୍ଯ୍ୟ ହୋଇଛନ୍ତି ।
- ଗଞ୍ଜାମରେ ଅବସ୍ଥିତ 'ଶ୍ରଦ୍ଧା ସଞ୍ଜିବନୀ ଚିଲଡ୍ରେନ ହୋମ' ପାଇଁ ୧୧.୬୦ କୋଟି ଟଙ୍କା HIV ସଂକ୍ରମିତ ଶିଶୁ ଓ ପିତୃ ମାତୃ ହୀନ ପିଲାମାନଙ୍କ ପୁନଃ ଥଇଥାନ ପାଇଁ ସହାୟତା ପ୍ରଦାନ କରାଯାଇଛି ।
- ଯାଜପୁର ଜିଲ୍ଲାରେ ୩୦ଟି ବିଦ୍ୟାଳୟ ନିର୍ମାଣ ପାଇଁ ମଞ୍ଜୁର ହୋଇଥିବା ୪.୨୧କୋଟି ଟଙ୍କା ମଧ୍ୟରୁ ତୁରନ୍ତ କାର୍ଯ୍ୟ ଆରମ୍ଭ ପାଇଁ ଯାଜପୁର ଜିଲ୍ଲାପାଳଙ୍କୁ ୩.୨୨କୋଟି ଟଙ୍କା ପ୍ରଦାନ କରାଯାଇଛି ।
- **ଆଦୃତି ଶିଶୁ ଗୃହ, ଅନୁଗୁଳ :-** ଏହି ଅନୁଷ୍ଠାନରେ ବାଳିକାଙ୍କ ପାଇଁ ସ୍ୱତନ୍ତ୍ର କୋଠା ନିର୍ମାଣ ନିମନ୍ତେ ୨୧ ଲକ୍ଷ ଟଙ୍କା ସହାୟତା ପ୍ରଦାନ କରାଯାଇଅଛି । ଏହି କାର୍ଯ୍ୟ ରାଧା ଏକାଡେମୀ ଦ୍ୱାରା କରିଅଛି ।
- ଷ୍ଟିୱାର୍ଟ ସ୍କୁଲ ପରିଚାଳନା ଓ ବିଦ୍ୟାଳୟ କାର୍ଯ୍ୟ ପାଇଁ ୪.୮୧ ଲକ୍ଷ ଟଙ୍କା ପ୍ରଦାନ କରାଯାଇଛି ।

ପରିବେଶ ସଂରକ୍ଷଣ ଓ ଜୈବ ପରିବେଶ ସ୍ଥିରତା

- ବାତ୍ୟା ପ୍ରଭାବିତ ଅଞ୍ଚଳରେ ବୃକ୍ଷ ରୋପଣ : ରାଜ୍ୟର 'ଫନି' ବାତ୍ୟା ପ୍ରପାତିତ ଅଞ୍ଚଳରେ ବ୍ୟାପକ ବୃକ୍ଷରୋପଣ ପାଇଁ ୨୦୧୯-୨୦ ଆର୍ଥିକ ବର୍ଷରେ ଓସଡ଼ମାକୁ ୨୦ କୋଟି ଟଙ୍କାର ସହାୟତା ପ୍ରଦାନ କରାଯାଇଛି ।
- ଓଡ଼ିଶା ସରକାରଙ୍କର ଜଙ୍ଗଲ ଓ ପରିବେଶ ବିଭାଗ ସହ ସ୍ୱାକ୍ଷରିତ ବୁଝାମଣା ପତ୍ର ଅନୁଯାୟୀ ରାଜ୍ୟରେ ଏକ ନିୟୁତ ଚାରା ରୋପଣ କରାଯିବ । ସବୁଜ ପଦକ୍ଷେପର ଅଂଶସ୍ୱରୂପ ଦଶମେନ୍ଦ୍ରିକ ଚନ୍ଦ୍ର ଖଣିଜ ଦ୍ରବ୍ୟ ଉତ୍ତୋଳନ ପାଇଁ ଗୋଟିଏ ଚାରା ରୋପଣ କରାଯିବ । ୨୦୧୫-୨୦୨୧ ମଧ୍ୟରେ ଏ ବାବଦକୁ ୨୯.୫୦କୋଟି ଟଙ୍କା ବ୍ୟୟ କରାଯାଇଛି ଏବଂ ଜଙ୍ଗଲ ବିଭାଗ ସହଯୋଗରେ ୨୬୪୦ ହେକ୍ଟର ଅଞ୍ଚଳରେ ୫୦.୫୩ ଲକ୍ଷ ଚାରା ରୋପଣ କରାଯାଇଛି । ଚଳିତ ଆର୍ଥିକ ବର୍ଷ ପାଇଁ PCCF, ଭୁବନେଶ୍ୱରକୁ ୬.୪୫ କୋଟି ଟଙ୍କା ମଞ୍ଜୁର କରାଯାଇଛି । ଏହି ଚାରା ରୋପଣ କାର୍ଯ୍ୟକ୍ରମ କେନ୍ଦୁଝର, କେନ୍ଦୁଝର (ବନ୍ୟପ୍ରାଣୀ) କଟକ, ଢେଙ୍କାନାଳ, କୋରାପୁଟ, ରାୟଗଡ଼ା, ସୁନ୍ଦରଗଡ଼, ଝାରସୁଗୁଡ଼ା, କଳାହାଣ୍ଡି (ଦକ୍ଷିଣ), କଳାହାଣ୍ଡି (ଉତ୍ତର), ଜୟପୁର ଓ ବଣାଇ ଜଙ୍ଗଲ ଡିଭିଜନ ଘରା ହାତକୁ ନିଆଯାଇଛି ।
- ବନ୍ୟପ୍ରାଣୀ ପରିବେଶ ପର୍ଯ୍ୟଟନ କମ୍ପ୍ଲେକ୍ସର ପୁନଃରୁଦ୍ଧାର ପାଇଁ ଚିଲିକା, ପୁରୀ ଓ ଚନ୍ଦ୍ରକା ବନ୍ୟପ୍ରାଣୀ ଡିଭିଜନକୁ ୧୯୮.୯୫ କୋଟି ଟଙ୍କା ମଞ୍ଜୁର କରାଯାଇଛି । ସେଥି ମଧ୍ୟରୁ ୧୮୧.୦୫ ଲକ୍ଷ ଟଙ୍କା ଖର୍ଚ୍ଚ କରାଯାଇଛି ।

ଐତିହାସିକ ନିର୍ମାଣ ସୌଧ / ସ୍ଥାପତ୍ୟର ପୁନଃରୁଦ୍ଧାର

- କେନ୍ଦ୍ରପଡ଼ା ଜିଲ୍ଲା ସ୍ଥିତ ବଳଦେବ ଜୀଉ ଐତିହାସିକ ପୁନଃରୁଦ୍ଧାର ପାଇଁ OMC ଘରା ୮.୫୦ କୋଟି ଟଙ୍କାର ସହାୟତା ରାଶି ପ୍ରଦାନ କରାଯାଇଛି ।

ସଂପୂର୍ଣ୍ଣ ବିକାଶ ଗ୍ରାମ ପଦକ୍ଷେପ

- 5-ଟି କାର୍ଯ୍ୟାଳୟର ଯୋଜନା ଅନୁଯାୟୀ ଓଡ଼ିଶା ଖଣି ନିଗମ ଲିମିଟେଡ ତରଫରୁ ଖଣି ପାର୍ଶ୍ୱ ଅଞ୍ଚଳ ଗ୍ରାମରେ ପୂର୍ଣ୍ଣାଙ୍ଗ ବିକାଶ କାର୍ଯ୍ୟ କ୍ରମ ପାଇଁ ଏହାର ଗନ୍ଧର୍ବାଦାନ ଓ କୋଡିଙ୍ଗା ମାଳୀ ଖଣି ଅଞ୍ଚଳକୁ ଚିହ୍ନଟ କରାଯାଇଛି ।

ସ୍ୱାସ୍ଥ୍ୟ ଯତ୍ନ ସୁବିଧା

- ୧୬ ଗୋଟି ଅତ୍ୟାଧୁନିକ ଜୀବନ ସହାୟତାକାରୀ ଆଲ୍ୟୁଲାନ୍ସ (ALS) ନିମନ୍ତେ ୭.୬୪ କୋଟି ଟଙ୍କା ସହାୟତା କରାଯାଇଛି । ବିଭିନ୍ନ ଜିଲ୍ଲାରେ ଏହି ଆଲ୍ୟୁଲାନ୍ସଗୁଡ଼ିକ ମୁତୟନ କରାଯିବ । ଏଥି ସହିତ ଉଚ୍ଚ ଆଲ୍ୟୁଲାନ୍ସଗୁଡ଼ିକର ରକ୍ଷଣାବେକ୍ଷଣ ବାବଦକୁ ବାର୍ଷିକ ୭୫.୭୬ ଲକ୍ଷ ଟଙ୍କା ପ୍ରଦାନ କରାଯାଇଛି ।

- SAHAYA ମାଧ୍ୟମରେ କ୍ୟାମିଗାଲ ହସ୍ପିଟାଲ, ଜିଲ୍ଲା ସ୍ତରୀୟ ମହକୁମା ହସ୍ପିଟାଲ, ପୁରୀ, ଶ୍ରୀରାମଚନ୍ଦ୍ର ଭଞ୍ଜ(ଏସ.ସି.ବି) ମେଡିକାଲ କଲେଜ ଓ ହସ୍ପିଟାଲ, କଟକରେ ଅବହେଳିତ, ଗରିବ, ବାସସ୍ଥାନ, ଦୁସ୍ଥ ରୋଗୀ, ଦୁର୍ଦ୍ଦଶା ଗ୍ରସ୍ତ ବ୍ୟକ୍ତିଙ୍କୁ ସାହାଯ୍ୟ ସହଯୋଗ ପାଇଁ ୨୪x୭ ହେଲ୍ପ ଡେସ୍କ ଓ ରୋଗୀ ସହାୟତା ସୂଚନା କେନ୍ଦ୍ର ନିମନ୍ତେ ୨୦୨୦-୨୧ ଆର୍ଥିକ ବର୍ଷରେ ୫୫.୭୩ ଲକ୍ଷ ଧାର୍ଯ୍ୟ କରାଯାଇଛି ।
- ରାଜ୍ୟର ଖଣି ଅଞ୍ଚଳରେ ଚକ୍ଷୁ ଚିକିତ୍ସା ସୁବିଧା ଯୋଗାଇବା ଲକ୍ଷ୍ୟରେ ଏଲ. ଭି. ପ୍ରସାଦ ଚକ୍ଷୁ ଚିକିତ୍ସାଳୟ ସହ ସହଭାଗୀତା ଜରିଆରେ ଭ୍ରାମ୍ୟମାଣ ଆଧୁନିକ ଚକ୍ଷୁ ଚିକିତ୍ସା ବ୍ୟବସ୍ଥା ପାଇଁ ୧୧୭ ଲକ୍ଷ ଟଙ୍କା ଓ ବଡ଼ବିଲ ଠାରେ “ଭିଜନ ପ୍ଲସ ଚକ୍ଷୁ କେନ୍ଦ୍ର” ପ୍ରତିଷ୍ଠା ନିମନ୍ତେ ୭୭.୦୦ ଲକ୍ଷ ଟଙ୍କାର ସହାୟତା ରାଶି ପ୍ରଦାନ ପାଇଁ ପଦକ୍ଷେପ ନିଆଯାଇଛି ।
- **ଭ୍ରାମ୍ୟମାଣ ସ୍ୱାସ୍ଥ୍ୟ ସେବା :** ଗ୍ରାମୀଣ ସ୍ୱାସ୍ଥ୍ୟ ସେବା ବ୍ୟବସ୍ଥାକୁ ଅଧିକ ଗୁଣଯୁକ୍ତ ଓ ଉନ୍ନତ କରିବା ପାଇଁ ଖଣି ଚତୁଃପାର୍ଶ୍ୱ ଗ୍ରାମଗୁଡ଼ିକରେ ବିଭିନ୍ନ ମାସିକ ସ୍ୱାସ୍ଥ୍ୟ ଶିବିର ପରିଚାଳନା କରି ଲୋକମାନଙ୍କୁ ସ୍ୱାସ୍ଥ୍ୟ ସେବା ଯୋଗାଇ ଦିଆଯାଇଛି ।
- ରୋଗ ନିର୍ଣ୍ଣୟ ଅନୁଯାୟୀ ରୋଗୀମାନଙ୍କୁ ଦେୟ ମୁକ୍ତ ଚିକିତ୍ସା ଏବଂ ଔଷଧ ‘ବିଶେଷ ସ୍ୱାସ୍ଥ୍ୟ ଶିବିର’ ମାଧ୍ୟମରେ ଯୋଗାଇ ଦିଆଯାଇଛି ।
- ‘ମାଆ ଗୃହ’ ନିର୍ମାଣ ଏବଂ ଅନ୍ୟାନ୍ୟ ମୌଳିକ ସୁବିଧା ସୁଯୋଗ ନିମନ୍ତେ କୋରାପୁଟ ଜିଲ୍ଲାର ଲକ୍ଷ୍ମୀପୁର ଛିଡ଼ି ଚିକିତ୍ସାଳୟ ୨୫୭.୭୩ ଲକ୍ଷ ଟଙ୍କାର ସହାୟତା ପ୍ରଦାନ ।



ଆଦିବାସୀ ଅଞ୍ଚଳ / ଖଣି ଅଞ୍ଚଳ / ଆକାଂକ୍ଷିତ ଜିଲ୍ଲାରେ ଭିଡିଭୁମି ସୁଯୋଗର ଉନ୍ନତିକରଣ

କେନ୍ଦ୍ରୀୟ ଓ ଯାଜପୁର ଜିଲ୍ଲାର ପ୍ରାକ୍ତୀୟ ଗ୍ରାମାଞ୍ଚଳ ଓ ଅର୍ଦ୍ଧ ସହରାଞ୍ଚଳରେ ରାସ୍ତା, ସେତୁ, କଲଭର୍ଟ, ପଙ୍କା ଘର, ଶୌଚାଳୟ, ମହିଳା ସମିତି ଗୃହ, ଡ୍ରେନ, ବସ ରହଣି ସ୍ଥଳ, ଗ୍ରାମ୍ୟ ବିଦ୍ୟୁତୀକରଣ, ଜଳ ଉତ୍ସ ସୃଷ୍ଟି, ଗୋଷ୍ଠୀ କେନ୍ଦ୍ର, ଯୁବ କ୍ଲବ ଆଦିର ଉନ୍ନତି କରଣ ନିମନ୍ତେ ପଦକ୍ଷେପ ।

ପରିମଳ ଓ ସ୍ୱାସ୍ଥ୍ୟ ସେବା ଯୋଜନା

ସୁକ୍ରଙ୍ଗୀ କ୍ରୋମାଇଟ ଖଣି ଅଞ୍ଚଳରେ ଥିବା ୧୫ ଗୋଟି ଗ୍ରାମରେ (୪୧୦୭ ପରିବାର) ସି.ଏଲ.ଟି.ଏସ (ଗୋଷ୍ଠୀ ଭିଡିକ ସଂପୂର୍ଣ୍ଣ ପରିମଳ) କାର୍ଯ୍ୟକ୍ରମ ହାତକୁ ନିଆଯାଇଛି । ୨୦୧୯ ଜୁଲାଇ ମାସରେ ଏହି ୧୫ଟି ଗ୍ରାମକୁ ‘ଓ.ଡି.ଏଫ୍.’ର ମାନ୍ୟତା ପ୍ରଦାନ କରାଯାଇଛି । ୨୦୧୯-୨୦ ଆର୍ଥିକ ବର୍ଷରେ ଅନୁରୂପ ଯୋଜନା ଦୈତାରୀ, ଗନ୍ଧମାର୍ଦ୍ଦନ ଓ କୁର୍ମିତାର ଖଣି ଅଞ୍ଚଳରେ ହାତକୁ ନିଆଯାଇଛି, ଯେଉଁ ବାବଦକୁ ୨୨ ଗୋଟି ଗ୍ରାମରେ ୩୭.୦୧ ଲକ୍ଷ ଟଙ୍କା ବ୍ୟୟ କରାଯାଇଛି ।

ନିରାପଦ ପାନୀୟ ଜଳ ଯୋଗାଣ ବ୍ୟବସ୍ଥା

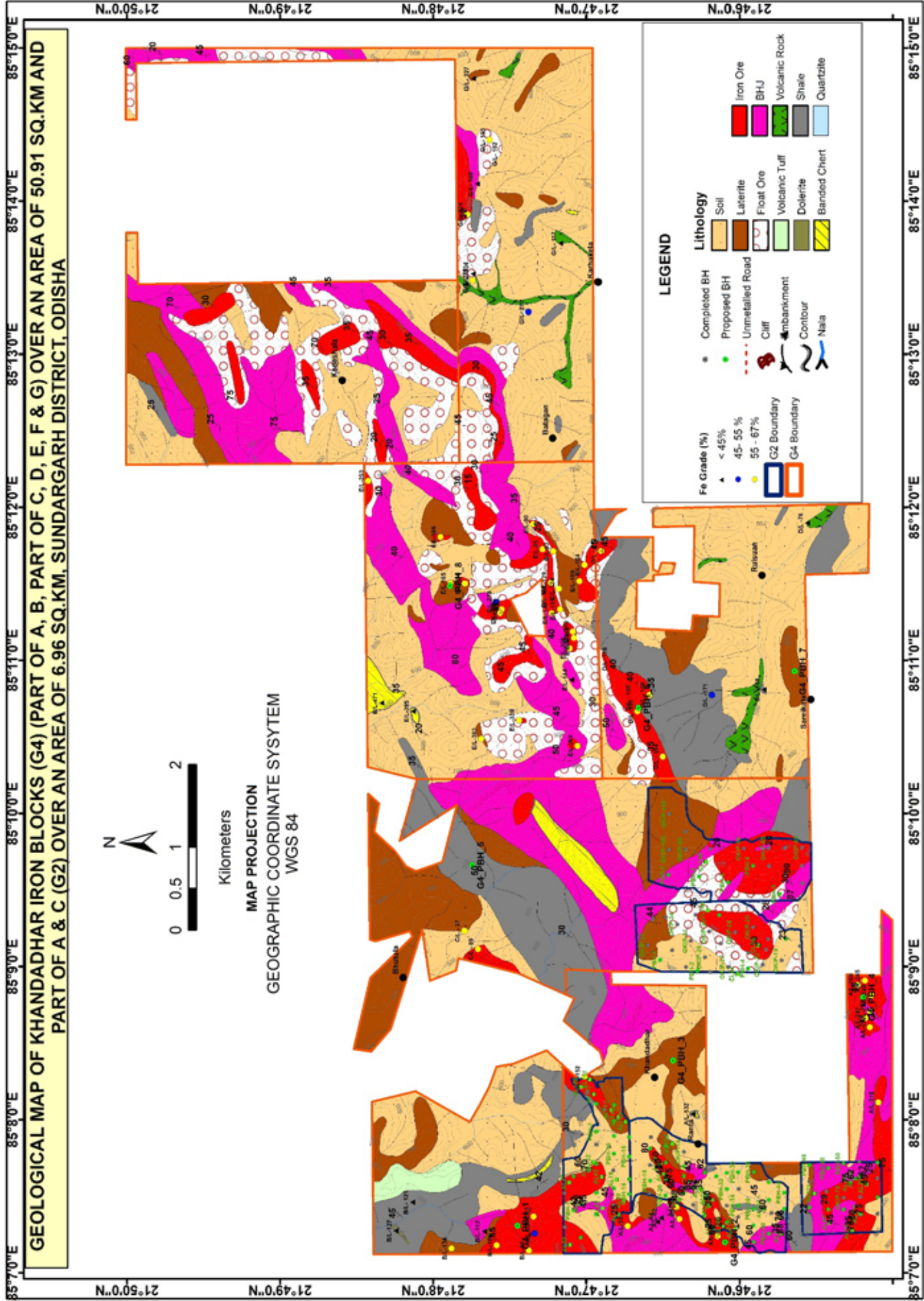
ମୋରଡ଼ାର ପାଞ୍ଚ ଗୋଟି ଗ୍ରାମର ୧୨୮ ପରିବାରକୁ ପାଇପ ଯୋଗେ ପିଇବା ପାଣି ଯୋଗାଣ ନିମନ୍ତେ ସୌରପମ୍ପ ସ୍ଥାପନ ପାଇଁ ୯୧.୯୨ ଲକ୍ଷ ଟଙ୍କା ମଞ୍ଜୁର କରାଯାଇଛି ।

୨୦୨୧-୨୨ ଆର୍ଥିକ ବର୍ଷର ନୂତନ ପଦକ୍ଷେପ

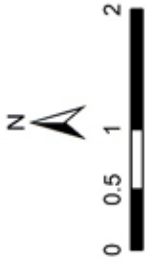
ST କାର୍ଯ୍ୟକ୍ରମ ଯୋଜନା ଅନୁଯାୟୀ ଓଡ଼ିଶା ଖଣି ନିଗମ ଲିମିଟେଡ (OMC) ପକ୍ଷରୁ ଗନ୍ଧମାର୍ଦ୍ଦନ ଓ କୋଡିଙ୍ଗାମାଳୀ ଖଣି ଅଞ୍ଚଳର ପାର୍ଶ୍ୱବର୍ତ୍ତୀ ଗ୍ରାମ ଗୁଡ଼ିକୁ ଚିହ୍ନଟ କରାଯାଇ ଏହାର ପୂର୍ଣ୍ଣାଙ୍ଗ ବିକାଶ ପାଇଁ ପଦକ୍ଷେପ ନିଆଯାଇଛି ।



ଓଡ଼ିଶା ଖଣି ଅନ୍ୱେଷଣ
ନିଗମ ଲିମିଟେଡ୍



GEOLOGICAL MAP OF KHANDADHAR IRON BLOCKS (G4) (PART OF A, B, PART OF C, D, E, F & G) OVER AN AREA OF 50.91 SQ.KM AND PART OF A & C (G2) OVER AN AREA OF 6.96 SQ.KM, SUNDARGARH DISTRICT, ODISHA

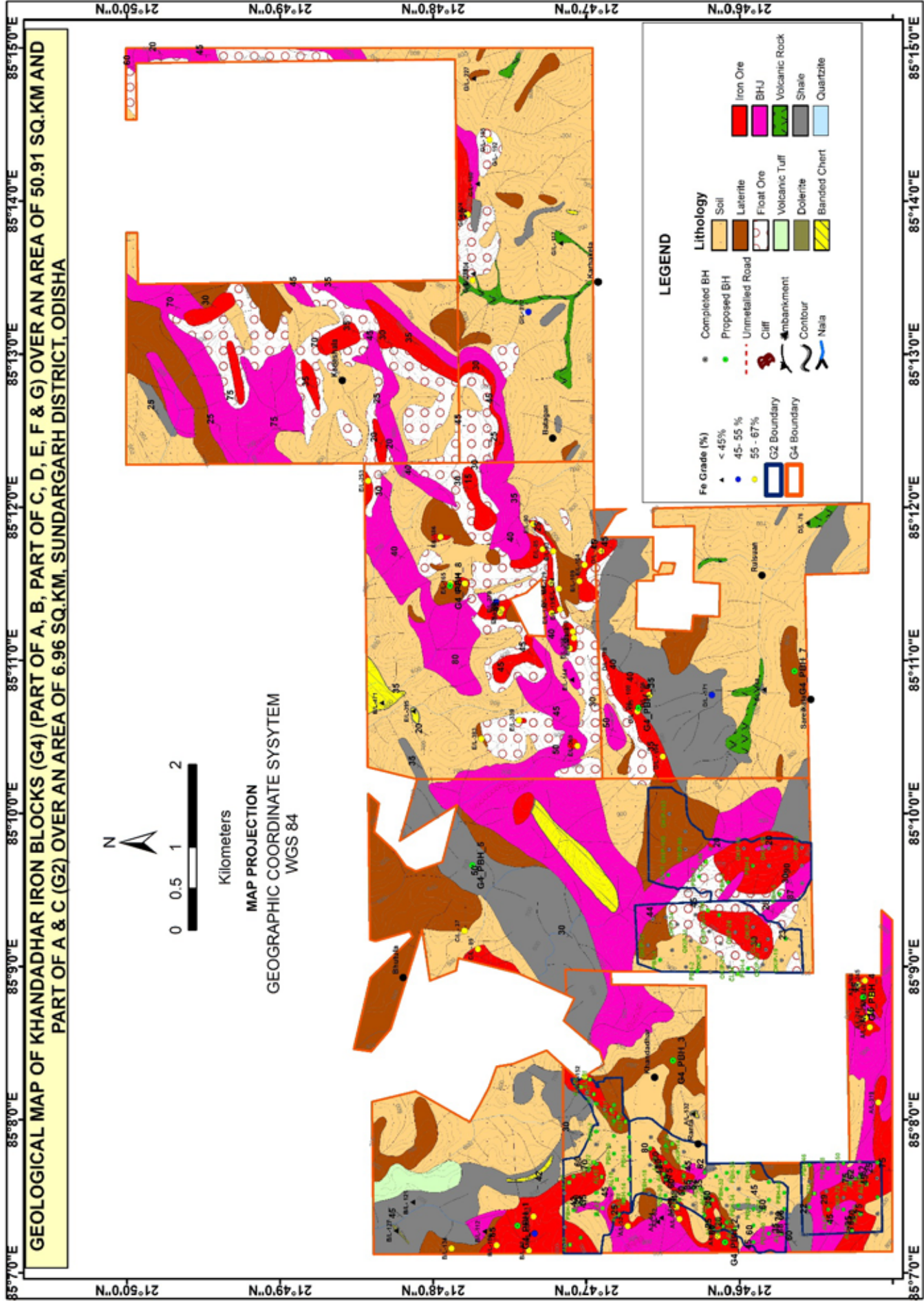


Kilometers
 0 0.5 1 2

MAP PROJECTION
GEOGRAPHIC COORDINATE SYSTEM
WGS 84

LEGEND

●	Completed BH	●	Proposed BH	■	Soil
—	Unmetalled Road	—	Cliff	■	Laterite
—	Embankment	—	Contour	■	Float Ore
—	Naika	—	G2 Boundary	■	Volcanic Tuff
—	G4 Boundary	—	G4 Boundary	■	Dolerite
■	Iron Ore	■	Banded Chert	■	Shake
■	BHJ	■	Quartzite	■	Volcanic Rock



ଅନ୍ୱେଷଣ:-

ଓଡ଼ିଶା ଖଣିଜ ଅନ୍ୱେଷଣ ନିଗମ ଲିମିଟେଡ (ଓ.ଏମ୍.ଇ.ସି.ଏଲ୍)କୁ ଓଡ଼ିଶା ସରକାରଙ୍କ ଉପରା ୧୮ (ଅଠର)ଟି ଖଣିଜ ବ୍ଲକ୍ (୮ଟି ଲୌହ, ୮ଟି ବସ୍ତାକଟ, ୧ଟି ଫାୟାରକ୍ଲେ ଓ ୧ଟି ସୋପ୍ ଷ୍ଟୋନ୍)କୁ ନିଲାମ ଉପଯୋଗୀ ପାଇଁ ୟୁଏନଏଫସି ଉପରା ନିର୍ଦ୍ଧାରିତ ଜି-୨ ସ୍ତର ପର୍ଯ୍ୟନ୍ତ ଅନ୍ୱେଷଣ ପାଇଁ ପ୍ରଦାନ କରାଯାଇଛି ।

ବସ୍ତାକଟ ବ୍ଲକ୍ ଗୁଡ଼ିକ କଳାହାଣ୍ଡି, ରାୟଗଡ଼ା ଏବଂ କୋରାପୁଟ ଜିଲ୍ଲାର ମୋଟ ୩୫ ବର୍ଗ କିମି ଅଞ୍ଚଳରେ ଅବସ୍ଥିତ । ଲୌହ ବ୍ଲକ୍ ଗୁଡ଼ିକ ସୁନ୍ଦରଗଡ଼ ଏବଂ କେନ୍ଦୁଝର ଜିଲ୍ଲାର ୫୯.୦୮୯ ବର୍ଗ କିଲୋମିଟର ଅଞ୍ଚଳରେ ଅବସ୍ଥିତ । ଫାୟାରକ୍ଲେ ଏବଂ ସୋପ୍ ଷ୍ଟୋନ୍ ବ୍ଲକ୍ ଯଥାକ୍ରମେ କଟକ ଏବଂ ମୟୂରଭଞ୍ଜ ଜିଲ୍ଲାର ୭.୨୫ ବର୍ଗ କିମି ଏବଂ ୨.୨୦ ବର୍ଗ କିମି ଅଞ୍ଚଳରେ ଅବସ୍ଥିତ ।

ଲୌହ ଅନ୍ୱେଷଣ

- ଖଣ୍ଡାଧାର ଲୌହ ଖଣି ଅନ୍ତର୍ଗତ ସବ୍ ବ୍ଲକ୍ 'ଏ' ଠାରୁ 'ଜି' ପର୍ଯ୍ୟନ୍ତ ୫୦.୯୧ ବର୍ଗ କି.ମି. (ଜି-୪) ଏବଂ କିଛି ଅଞ୍ଚଳ ସବ୍ ବ୍ଲକ୍ A ଓ C ର ପରିଧି ୨.୯୨ ବର୍ଗ କି.ମି. (ଜି-୨)ର ଭୂତତ୍ତ୍ୱ ମ୍ୟାପିଙ୍ଗ୍ ସରିଯାଇଛି ଓ କୋର ଡ୍ରାଲିଙ୍ଗ୍ ପାଇଁ ଅଧିକ ଅନ୍ୱେଷଣ କ୍ଷମତା ବିଶିଷ୍ଟ ଜାଗାଗୁଡ଼ିକର ଚିହ୍ନଟ ହୋଇସାରିଛି ।
- ସରଫେସ୍ ସାମ୍ପଲର କେମିକାଲ ଆନାଲିସିସ୍ ପ୍ରକ୍ରିୟା ସରିଯାଇଛି । ଖଣ୍ଡାଧାର ଲୌହ ବ୍ଲକ୍ ଜି-୪ ଅଞ୍ଚଳର ମଧ୍ୟକାଳୀନ ମ୍ୟାପିଙ୍ଗ୍ ରିପୋର୍ଟ ଏମ୍. ଏମ୍. ଇ.ଟି.କୁ ପ୍ରଦାନ କରାଯାଇଛି ।
- ଜି-୪ ଅଞ୍ଚଳରେ ୮ଟି ବୋରହୋଲ (ଏମ୍.ଏମ୍.ଇ.ଟି ଅନୁମୋଦନ ଅନୁଯାୟୀ) ଡ୍ରାଲି କରାଯାଇ ଜମିର ବ୍ୟବହାର ପାଇଁ ଏକ ପ୍ରସ୍ତାବ ବଣାଇ ଡି.ଏଫ୍.ଓଙ୍କ ନିକଟରେ ଦାଖଲ କରାଯାଇଛି ଏବଂ ଏହି ପ୍ରସ୍ତାବ ଅନୁମୋଦନ ପ୍ରକ୍ରିୟାରେ ଅଛି ।
- ଲକ୍ଷ୍ମଣପଡ଼ା ତହସିଲଦାରଙ୍କଠାରୁ ପ୍ରାମାଣିକ ଜମି ସୂଚୀ ପାଇବା ପରେ ଖଣ୍ଡାଧାର ଜି-୨ ଅଞ୍ଚଳରେ ଡ୍ରାଲିଙ୍ଗ୍ ପାଇଁ ଫରେଷ୍ଟ କ୍ଲିୟରାନ୍ସ (ଏଫସି) ପ୍ରସ୍ତାବ ଦାଖଲ କରାଯିବ ।
- ଠାକୁରାଣୀ ଲୌହ ବ୍ଲକ୍ (୧.୨୧ ବର୍ଗ କିମି) ମ୍ୟାପିଙ୍ଗ୍ ସରିଯାଇଛି । ବ୍ଲକ୍ ସାମାନ୍ୟ ଓଡ଼ିଶା ବାହାରେ ତଥା ଝାଡ଼ଖଣ୍ଡରେ ପଡୁଥିବାରୁ ଫରେଷ୍ଟ କ୍ଲିୟରାନ୍ସ ପ୍ରକ୍ରିୟା ନିମନ୍ତେ ଏ ପର୍ଯ୍ୟନ୍ତ ଆବେଦନ କରାଯାଇନାହିଁ ।

ବସ୍ତାକଟ ଅନ୍ୱେଷଣ

- ୨୮.୯୫ ବର୍ଗ କି.ମି. ବିଶିଷ୍ଟ କେନ୍ଦୁଆମାଳି, ନୁନାପାଲମାଳି, ତରହପାଣି ଓ କର୍ଣ୍ଣପୋଡ଼ିକୋଣ୍ଡା ବ୍ଲକ୍ ଭୂତାତ୍ତ୍ୱ ମ୍ୟାପିଙ୍ଗ୍ ସରିଯାଇଅଛି ।
- କୋର ଡ୍ରାଲିଙ୍ଗ୍ ଏବଂ ଅନ୍ୟାନ୍ୟ ଅନୁସନ୍ଧାନ କାର୍ଯ୍ୟ ନିମନ୍ତେ କେନ୍ଦୁଆମାଳି ଓ ନୁନାପାଲମାଳି ବସ୍ତାକଟ ବ୍ଲକ୍ ପାଇଁ ଦ୍ୱିତୀୟ ପର୍ଯ୍ୟାୟ, ଫରେଷ୍ଟ କ୍ଲିୟରାନ୍ସ (ଏଫ୍.ସି.) ମିଲୁଥିବାବେଳେ ବାକି ତରହପାଣି, ମଝିଙ୍ଗାମାଳୀ ଓ କର୍ଣ୍ଣପୋଡ଼ିକୋଣ୍ଡା ବସ୍ତାକଟ ବ୍ଲକ୍ ଗୁଡ଼ିକ ପାଇଁ ଏଫ୍.ସି. ପ୍ରକ୍ରିୟା ଜାରି ରହିଛି ।
- ଉପରୋକ୍ତ ଚାରିଟି ବସ୍ତାକଟ ବ୍ଲକ୍ ବଛା ହେଇ ସଂଗ୍ରହ କରାଯାଇଥିବା ୨୩ଟି ସରଫେସ୍ ସାମ୍ପଲର କେମିକାଲ ଆନାଲିସିସ୍ ପ୍ରକ୍ରିୟା ସରିଯାଇଅଛି ।
- ରାୟଗଡ଼ା ଜିଲ୍ଲାର ନୁନାପାଲମାଳି ବସ୍ତାକଟ ବ୍ଲକ୍ କୋର ଡ୍ରାଲିଙ୍ଗ୍ କାର୍ଯ୍ୟ ଆରମ୍ଭ ହୋଇସାରିଛି ।

ଫାୟାରକ୍ଲେ ଓ ସୋପ୍ ଷ୍ଟୋନ୍ ଅନ୍ୱେଷଣ

- କଟକ ଜିଲ୍ଲାର ୭.୨୫ ବର୍ଗ କିମି ବିଶିଷ୍ଟ ଗୋଟିଏ ଫାୟାରକ୍ଲେ ବ୍ଲକ୍ ଏବଂ ମୟୂରଭଞ୍ଜ ଜିଲ୍ଲାର ୨.୨୦ ବର୍ଗ କିମି ବିଶିଷ୍ଟ ଗୋଟିଏ ସୋପ୍ ଷ୍ଟୋନ୍ ବ୍ଲକ୍ ଭୂତାତ୍ତ୍ୱ ମ୍ୟାପିଙ୍ଗ୍ ସରିଯାଇଅଛି ।

ଖଣି ଖୋଦନ

ଏମ୍.ଏମ୍.ଇ.ଆର୍ ଆକ୍ଟ ୧୯୫୭ର ଧାରା ୧୭ A (୨) ଅନୁଯାୟୀ ତା ୨୮.୦୧.୨୦୨୧ରେ ରାଜ୍ୟ ସରକାର କେନ୍ଦ୍ର ସରକାରଙ୍କ ଅନୁମୋଦନ କ୍ରମେ କେନ୍ଦୁଝର ଜିଲ୍ଲାର ୨୪.୨୦୩ ହେକ୍ଟର ଏରିଆ ବିଶିଷ୍ଟ ରେଙ୍ଗାଲବେଡ଼ା ଏମ୍.ଇ. ଲୌହ ବ୍ଲକ୍ ଲୌହ ଖନନ ପାଇଁ ଓ ଏମ୍.ଇ.ସି.ଏଲ୍ ସପକ୍ଷରେ ସଂରକ୍ଷିତ କରିଛନ୍ତି ।



Core drilling work at Nunapaimali Bauxite Block, Rayagada District, Odisha



Core samples of Nunapaimali Bauxite Block, Rayagada District, Odisha



Banded Hematite Jasper, Khandadhar Block, Sundargarh



Soft Laminated Ore, Khandadhar Block, Sundargarh



Photograph during field work at Khandadhar Iron ore Block, Sundargarh



Outcrop of Khondalite, Keluamali Block, Kalahandi

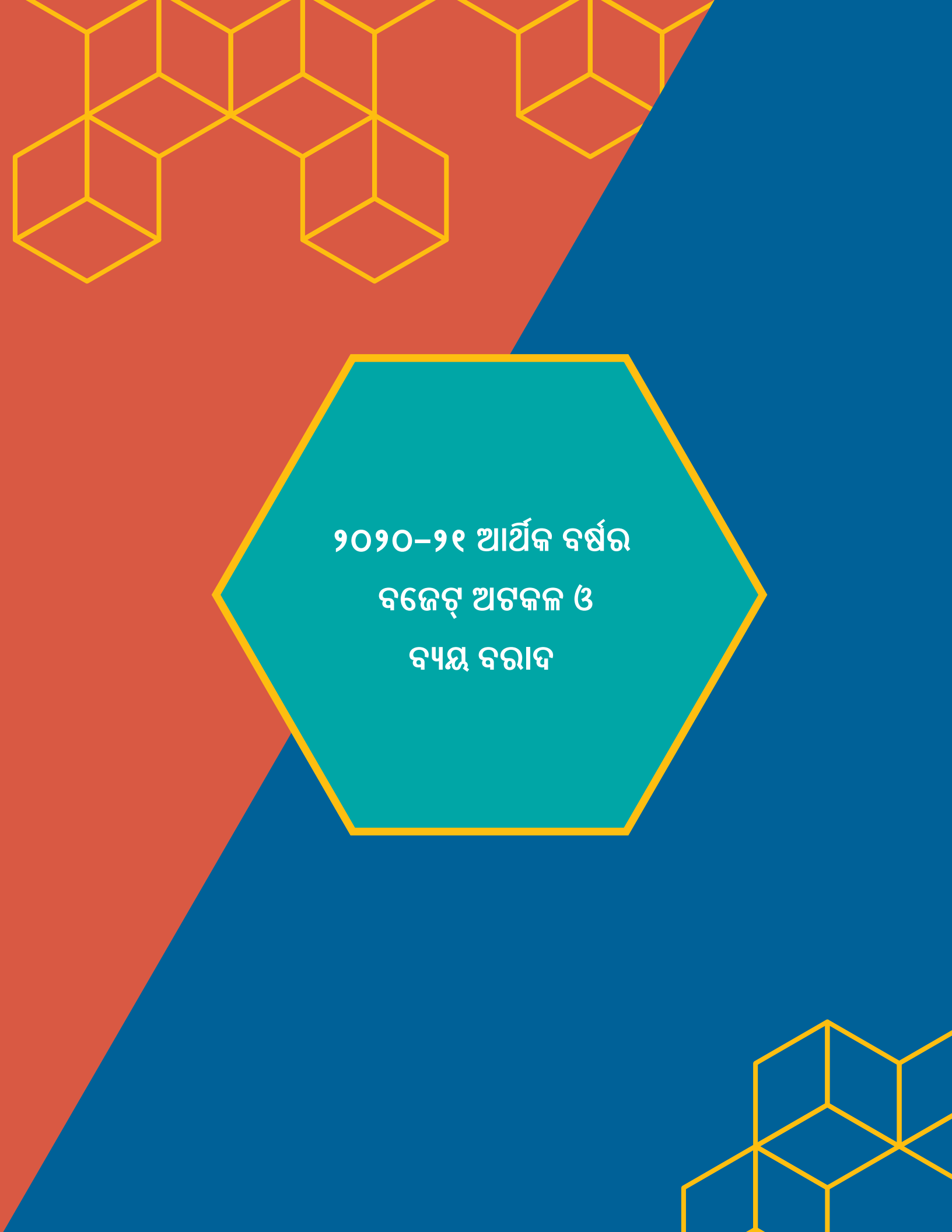


Fireclay band in between sandstone beds. (Hammer positioned on Fireclay band), Talabasta, Cuttack



Bands of Steatite (Soap Stone), Kaptipada, Mayurbhanj





୨୦୨୦-୨୧ ଆର୍ଥିକ ବର୍ଷର
ବଜେଟ୍ ଅଟକଳ ଓ
ବ୍ୟୟ ବରାଦ



କାର୍ଯ୍ୟକ୍ରମ ବ୍ୟୟ

(ଟଙ୍କା ଲକ୍ଷରେ)

ଯୋଜନାର ନାମ	ବଜେଟ ଅଟକଳ	ବ୍ୟୟ (ଜାନୁୟାରୀ ୩୧ ୨୦୨୧ ସୁଦ୍ଧା)
୧୧୯୭ -ଗବେଷଣା	୩୦.୪୫	୧୦.୦୦
୨୨୦୪- capacitybuilding	୫୦.୦୦	୦.୦୦
୨୮୩୨-ସମ୍ବନ୍ଧିତ ଖଣିଜ ଦ୍ରବ୍ୟ ଓ ପରିଚାଳନା ପଦ୍ଧତି	୪୩୦୦.୦୦	୧୨୧୮.୭୧
୩୧୧୫-ଖଣିଜ ଉତ୍ତୋଳନ ଓ ନିଲାମ	୭୨୭୨.୨୧	୮୮୯.୫୭
୧୨୭୭-Share Capital Investment in OMECL	୪୨.୫୧	୪୨.୫୧
୦୧୮୨-ଗୃହ ନିର୍ମାଣ	୨୫୦.୦୦	୨୨.୧୦
ମୋଟ	୧୧୯୪୯.୫୭	୨୧୮୨.୮୯

ପ୍ରଶାସନିକ ବ୍ୟୟ

(ଟଙ୍କା ଲକ୍ଷରେ)

ଯୋଜନାର ନାମ	ବଜେଟ ଅଟକଳ	ବ୍ୟୟ(ଜାଗୃୟାରୀ ୩୧ ୨୦୨୧ ସୁଦ୍ଧା)
୨୮୫୨-ଶିଳ୍ପ	୩୯.୨୫	୧୭.୦୦
୦୨୯୭-ଖଣି ନିର୍ଦ୍ଦେଶାଳୟ	୧୮୩୭.୫୭	୧୪୦୦.୩୦
୦୪୮୨-କ୍ଷେତ୍ର ପ୍ରଶାସନ	୮୧୧.୩୧	୭୨୭.୯୮
୧୯୧୦-କେନ୍ଦ୍ରୀୟ ପ୍ରବର୍ତ୍ତନ ଭୂମ୍ୟମାଣ ଦଳ	୪୧୭.୭୦	୩୩୪.୮୦
୧୧୯୭-ଗବେଷଣା	୧୭୫.୮୪	୧୨୫.୩୭
୦୯୦୪-ଖଣିଜ ପର୍ଯ୍ୟବେକ୍ଷଣ ଓ ଉତ୍ତୋଳନ	୭୮୭.୫୧	୪୩୩.୨୧
୦୪୨୦-ଭୂ ଖନନ ଉପବିଭାଗର ସମ୍ପ୍ରସାରଣ	୩୦୯.୧୨	୧୭୭.୩୧
୦୭୫୦-ଖଣିଜ ଦ୍ରବ୍ୟ ବ୍ୟାପକ ଅନୁକ୍ଷେପ ଓ ଖଣିଜ ସମ୍ପଦର ଆକଳନ	୧୧୯୦.୭୭	୮୦୩.୮୭
୩୪୫୧-ଇସ୍ପାତ ଓ ଖଣି ବିଭାଗ	୮୦୪.୯୨	୫୯୭.୫୩
ମୋଟ	୭୨୭୨.୧୮	୪୫୧୫.୩୭

ODISHA COVID HOSPITAL



